

## ส่วนที่ 2

### สภาพทั่วไปและข้อมูลพื้นฐานในการพัฒนาท้องถิ่น

#### 1. ข้อมูลทั่วไปจังหวัดสมุทรสาคร

##### 1.1 ประวัติความเป็นมา

จังหวัดสมุทรสาครเป็นจังหวัดชายทะเล ตั้งอยู่ปากแม่น้ำท่าจีน จากหลักฐานทางประวัติศาสตร์กล่าวไว้ว่า ในสมัยกรุงศรีอยุธยา มีชุมชนขนาดใหญ่ตั้งอยู่บริเวณปากอ่าวไทยซึ่งมีชาวจีนนำเรือสำเภาเข้ามาจอดเทียบท่าค้าขายแลกเปลี่ยนสินค้าและพักอาศัยอยู่เป็นจำนวนมาก จึงเรียกว่า “บ้านท่าจีน” ในสมัยแผ่นดินสมเด็จพระมหาจักรพรรดิ (พ.ศ. 2099) ได้โปรดให้ยกฐานะ “บ้านท่าจีน” ขึ้นเป็น “เมืองสาครบุรี” เพื่อเป็นหัวเมืองสำหรับเรียกระดมพลเวลาเกิดสงครามและเป็นเมืองด่านหน้าป้องกันข้าศึกศัตรูที่จะเข้ามาบุกรุกทางทะเล ต่อมาในสมัยกรุงรัตนโกสินทร์ พระบาทสมเด็จพระจอมเกล้าเจ้าอยู่หัว รัชกาลที่ 4 ทรงโปรดให้เปลี่ยนชื่อ “เมืองสาครบุรี” เป็น “เมืองสมุทรสาคร” ซึ่งมีความหมายว่า “เมืองแห่งทะเลและแม่น้ำ” ในรัชสมัยพระบาทสมเด็จพระจุลจอมเกล้าเจ้าอยู่หัว รัชกาลที่ 5 (พ.ศ. 2448) ทรงปฏิรูปการปกครองมีการจัดระบบการบริหารราชการส่วนภูมิภาคเป็นมณฑลเทศาภิบาลและได้ทรงมีพระราชดำริที่จะสร้างสรรค์ความเจริญให้แก่ท้องถิ่น โดยใช้การปกครองรูปแบบสุขาภิบาล จึงได้มีพระบรมราชโองการให้ยกฐานะ “ตำบลท่าฉลอม” เป็น “สุขาภิบาลท่าฉลอม” เมื่อวันที่ 18 มีนาคม 2448 จึงถือได้ว่า สุขาภิบาลท่าฉลอม เป็นสุขาภิบาลที่ตั้งขึ้นในหัวเมืองเป็นแห่งแรกของประเทศไทย

ต่อมาในรัชสมัยของพระบาทสมเด็จพระมงกุฎเกล้าเจ้าอยู่หัว รัชกาลที่ 6 (พ.ศ. 2456) โปรดเกล้าให้ทางราชการเปลี่ยนคำว่า “เมือง” เป็น “จังหวัด” ทั่วทุกแห่งในพระราชอาณาจักร “เมืองสมุทรสาคร” จึงได้เปลี่ยนเป็น “จังหวัดสมุทรสาคร” ตั้งแต่บัดนั้นเป็นต้นมาจวบจนถึงปัจจุบัน ส่วนคำว่า “มหาชัย” ที่คนทั่วไปชอบเรียกกันนั้น เป็นชื่อคลองที่สมเด็จพระสรรเพชญ์ที่ 8 แห่งกรุงศรีอยุธยาโปรดให้ขุดคลองลัดจากเมืองธนบุรีเป็นแนวตรงไปออกปากน้ำเมืองสาครบุรีแทนคลองโคกขามที่คดเคี้ยว แต่ยังไม่ทันเสร็จทรงสวรรคตเสียก่อนจนถึงรัชสมัยสมเด็จพระสรรเพชญ์ที่ 9 (ขุนหลวงท้ายสระ) โปรดให้ขุดคลองต่อจนแล้วเสร็จ และได้พระราชทานนามว่าคลองมหาชัย ซึ่งต่อมา ณ บริเวณฝั่งซ้ายปากคลองได้เกิดชุมชนขนาดใหญ่ขึ้นชื่อว่า “มหาชัย” จึงเป็นที่นิยมเรียกกันแต่นั้นเป็นต้นมา

##### 1.2 ที่ตั้ง ขนาด และอาณาเขต

จังหวัดสมุทรสาครเป็นจังหวัดชายทะเล ตั้งอยู่ริมฝั่งแม่น้ำท่าจีนในเขตพื้นที่ตอนกลางของภาคกลาง ติดต่อกับภาคตะวันออกของประเทศไทยประมาณเส้นรุ้งที่ 130 องศาเหนือ และเส้นแวงที่ 100 องศาตะวันออก ห่างจากกรุงเทพมหานครตามระยะทางรถไฟสายวงเวียนใหญ่ถึงมหาชัยประมาณ 30.1 กิโลเมตร และตามทางหลวงแผ่นดินหมายเลข 35 (พระรามที่ 2) ประมาณ 30 กิโลเมตร มีพื้นที่ 872.347 ตารางกิโลเมตร หรือประมาณ 545,216 ไร่ ครอบคลุมพื้นที่ 3 อำเภอ ได้แก่ อำเภอเมืองสมุทรสาคร 492.040 ตารางกิโลเมตร หรือประมาณ 307,525 ไร่ อำเภอกระทุ่มแบน 135.276 ตารางกิโลเมตร หรือประมาณ 84,547 ไร่ อำเภอบ้านแพ้ว 245.031 ตารางกิโลเมตร หรือประมาณ 153,144 ไร่ มีอาณาเขตติดต่อดังนี้

ทิศเหนือ	ติดต่อกับ	จังหวัดนครปฐม
ทิศใต้	ติดต่อกับ	ทะเลอ่าวไทย
ทิศตะวันออก	ติดต่อกับ	กรุงเทพมหานคร
ทิศตะวันตก	ติดต่อกับ	จังหวัดสมุทรสงครามและราชบุรี

## แผนที่จังหวัดสมุทรสาคร



### 1.3 ลักษณะภูมิประเทศ

พื้นที่โดยทั่วไปเป็นที่ราบลุ่มติดชายฝั่งทะเลและป่าชายเลน ระยะทาง 41.8 กิโลเมตร

พื้นที่ด้านทิศตะวันตกของจังหวัดเป็นที่ราบลุ่มในเขตน้ำจืด เขตจังหวัดถูกแบ่งเป็น 2 ส่วน ด้วยแม่น้ำท่าจีนซึ่งไหลมาจากจังหวัดนครปฐมทางด้านทิศเหนือ ผ่านจังหวัดสมุทรสาครไหลลงสู่อ่าวไทยทางตอนใต้ของจังหวัด พื้นที่สูงจากระดับน้ำทะเล ประมาณ 1-2 เมตร ภูมิประเทศเหมาะแก่การทำนา ทำสวน

พื้นที่ตอนล่าง อยู่ใกล้ทะเลเหมาะแก่การทำนาเกลือ การทำประมง การเพาะเลี้ยงสัตว์น้ำชายฝั่ง ได้แก่ กุ้ง และหอยชนิดต่างๆ

คลอง ประกอบด้วย คลองธรรมชาติและคลองที่ได้ทำการขุดขึ้นเพื่อนำน้ำจืดมาใช้ในการเพาะปลูกพืชเป็นจำนวนมาก ซึ่งมีคลองหลายสายเชื่อมโยงระหว่างแม่น้ำท่าจีนกับแม่น้ำแม่กลองและแม่น้ำเจ้าพระยา คลองเหล่านี้นอกจากจะช่วยในการระบายน้ำแล้วยังใช้ในการชลประทานและการคมนาคมด้วย คลองสำคัญในเขตจังหวัดสมุทรสาครที่เชื่อมแม่น้ำท่าจีนกับแม่น้ำเจ้าพระยาหลายสาย ได้แก่ คลองภาษีเจริญ คลองมหาชัย และคลองพิทยาลงกรณ์ และมีคลองที่เชื่อมแม่น้ำท่าจีนกับแม่น้ำแม่กลอง ได้แก่ คลองดำเนินสะดวก และคลองสุนัขหอน โดย 1 ใน 4 ของพื้นที่ทั้งหมดจะเป็นบริเวณดินดอนสามเหลี่ยม เนื่องจากมีน้ำพัดพามาและเป็นบริเวณที่มีน้ำท่วมถึง

### 1.4 ลักษณะภูมิอากาศ

จังหวัดสมุทรสาคร มีลักษณะภูมิอากาศเป็นแบบฝนเมืองร้อน (Tropical Climate) เนื่องจากได้รับอิทธิพลจากลมบก ลมทะเล และมีลมมรสุมตะวันตกเฉียงใต้และลมมรสุมตะวันออกเฉียงเหนือรวมทั้งพายุดีเปรสชันที่พัดผ่านมาจากทะเลจีนใต้ จึงทำให้มีความชื้นในอากาศสูง มีฝนตกปานกลางปริมาณฝนรายเดือนเฉลี่ยมีค่าอยู่ระหว่าง 5.0 ถึง 345.3 มิลลิเมตร จำนวนวันที่ฝนตกประมาณ 102 วัน/ปี ฤดูฝนมีช่วงเวลา 6 เดือน เริ่มตั้งแต่เดือนพฤษภาคม ถึง เดือนตุลาคม โดยได้รับฝนเฉลี่ยมาจากอิทธิพลของมรสุมตะวันตกเฉียง

ได้ ในช่วงเวลาดังกล่าวจะมีปริมาณฝนรวมเกินกว่าเดือนละ 100 มิลลิเมตร โดยมีเดือนกันยายนเป็นเดือนที่มีฝนตกชุกที่สุดขณะที่เดือนธันวาคมจะมีปริมาณฝนต่ำสุด ปริมาณฝนตกเฉลี่ยทั้งปีอยู่ที่ 1,120 มิลลิเมตร อุณหภูมิเฉลี่ยประมาณ 27 - 28 องศาเซลเซียส มีความชื้นสัมพัทธ์ต่ำสุด 68 สูงสุด 75

ข้อมูลภูมิอากาศจากสถานีตรวจอากาศของกรมอุตุนิยมวิทยาที่อยู่ในพื้นที่ลุ่มน้ำท่าจีน และพื้นที่ข้างเคียง รวมถึงสรุปข้อมูลภูมิอากาศที่สำคัญประกอบด้วย อุณหภูมิความชื้นสัมพัทธ์ เมฆปกคลุม ความเร็วลม และปริมาณการระเหยผิวดิน รวมถึงปริมาณการคายระเหยของพืชอ้างอิงที่คำนวณจากวิธี Modified Penman สำหรับพื้นที่ลุ่มน้ำท่าจีน สรุป ได้ดังนี้

ตาราง: แสดงข้อมูลสภาพภูมิอากาศในพื้นที่ลุ่มน้ำท่าจีน

ข้อมูลภูมิอากาศที่สำคัญ	หน่วย	ช่วงพิสัยค่ารายปีเฉลี่ย	ค่าเฉลี่ยรายปี
อุณหภูมิ	องศาเซลเซียส	27.9 - 28.0	27.9
ความชื้นสัมพัทธ์	เปอร์เซ็นต์	68.6 - 73.7	71.1
ความเร็วลม	น็อต	2.1 - 3.0	2.6
เมฆปกคลุม	0 - 10	5.7 - 6.1	5.9

ที่มา : สถานีตรวจอากาศ กรมอุตุนิยมวิทยา

## 2. ประชากร

จังหวัดสมุทรสาคร มีสภาพสังคมแบบกึ่งชนบทกึ่งเมือง ประชากรที่อาศัยอยู่ในเขตเมืองส่วนใหญ่จะตั้งบ้านเรือนกระจุกตัวอยู่ริมถนนสายหลักและสายรอง มีลักษณะครอบครัวเดี่ยว ในชนบทตั้งบ้านเรือนกระจายตามริมแม่น้ำ ลำคลอง ประชากรส่วนใหญ่เป็นคนไทยเชื้อสายจีนและเชื้อสายรามัญ ข้อมูลประชากร ณ วันที่ 3 พฤษภาคม 2554 จำนวน 495,911 คน แยกเป็นชาย 239,752 คน หญิง 256,159 คน จำนวนบ้าน 235,341 หลัง (ข้อมูลจากเว็บไซต์ [www.dopa.go.th](http://www.dopa.go.th))

## 3. การปกครอง

จังหวัดสมุทรสาคร แบ่งเขตการปกครองออกเป็น 3 อำเภอ ได้แก่

- อำเภอเมืองสมุทรสาคร มี 18 ตำบล 116 หมู่บ้าน อยู่ในเขตเทศบาลนครสมุทรสาคร 3 ตำบล นอกเขตเทศบาล 15 ตำบล
- อำเภอกะทู้มีแบน มี 10 ตำบล 76 หมู่บ้าน อยู่ในเขตเทศบาลเมือง 2 ตำบล นอกเขตเทศบาล 8 ตำบล
- อำเภอบ้านแพ้ว มี 12 ตำบล 98 หมู่บ้าน

ตารางแสดงการแบ่งเขตการปกครองจังหวัดสมุทรสาคร

อำเภอ	พื้นที่ (ตร.กม.)	ตำบล	หมู่บ้าน	เทศบาล	อบต.
เมืองสมุทรสาคร	492.040	18	116	5	12
กะทู้มีแบน	135.276	10	76	3	7
บ้านแพ้ว	245.031	12	98	3	7
<b>รวม</b>	<b>872.347</b>	<b>40</b>	<b>290</b>	<b>11</b>	<b>26</b>

ที่มา : ที่ทำการปกครองจังหวัดสมุทรสาคร

### 3.1 การบริหารราชการส่วนภูมิภาค

การบริหารราชการส่วนภูมิภาค ประกอบด้วยส่วนราชการประจำจังหวัด จำนวน 32 ส่วนราชการ ได้แก่

ลำดับที่	ชื่อหน่วยงาน	ลำดับที่	ชื่อหน่วยงาน
1	สำนักงานจังหวัด	18	สำนักงานทรัพยากรธรรมชาติและสิ่งแวดล้อมจังหวัด
2	ที่ทำการปกครองจังหวัด	19	สำนักงานสถิติจังหวัด
3	สำนักงานโยธาธิการและผังเมือง	20	สำนักงานพาณิชย์จังหวัด
4	สำนักงานพัฒนาชุมชนจังหวัด	21	สำนักงานพัฒนาสังคมและความมั่นคงของมนุษย์จังหวัด
5	สำนักงานที่ดินจังหวัด	22	สำนักงานแรงงานจังหวัด
6	สำนักงานจัดหางานจังหวัด	23	สำนักงานวัฒนธรรมจังหวัด
7	สำนักงานสวัสดิการและคุ้มครองแรงงานจังหวัด	24	สำนักงานพระพุทธศาสนาจังหวัด
8	สำนักงานประกันสังคมจังหวัด	25	สำนักงานประชาสัมพันธ์จังหวัด
9	สำนักงานสาธารณสุขจังหวัด	26	สำนักงานบังคับคดีจังหวัด
10	สำนักงานอุตสาหกรรมจังหวัด	27	สำนักงานคุมประพฤติจังหวัด
11	สำนักงานคลังจังหวัด	28	สำนักงานป้องกันและบรรเทาสาธารณภัยจังหวัด
12	สำนักงานเกษตรและสหกรณ์จังหวัด	29	เรือนจำจังหวัด
13	สำนักงานเกษตรจังหวัด	30	สำนักงานส่งเสริมการปกครองท้องถิ่นจังหวัด
14	สำนักงานสหกรณ์จังหวัด	31	สำนักงานพลังงานจังหวัด
15	สำนักงานประมงจังหวัด	32	สำนักงานสัสดีจังหวัด
16	สำนักงานปศุสัตว์จังหวัด		
17	สำนักงานขนส่งจังหวัด		

### 3.2 การบริหารราชการบริหารส่วนท้องถิ่น

ประกอบด้วย องค์การบริหารส่วนจังหวัด 1 แห่ง เทศบาลนคร 2 แห่ง เทศบาลเมือง 1 แห่ง เทศบาลตำบล 8 แห่ง องค์การบริหารส่วนตำบล 26 แห่ง ดังนี้

เขตอำเภอเมืองสมุทรสาคร	ได้แก่ เทศบาลนครสมุทรสาคร เทศบาลตำบลบางปลา เทศบาลตำบลท่าจีน เทศบาลตำบลบางหญ้าแพรก เทศบาลตำบลนาดี และองค์การบริหารส่วนตำบล 12 แห่ง
เขตอำเภอกระทุ่มแบน	ได้แก่ เทศบาลนครอ้อมน้อย เทศบาลเมืองกระทุ่มแบน เทศบาลตำบลสวนหลวง และองค์การบริหารส่วนตำบล 7 แห่ง
เขตอำเภอบ้านแพ้ว	ได้แก่ เทศบาลตำบลบ้านแพ้ว เทศบาลตำบลหลักห้า เทศบาลตำบลเกษตรพัฒนา และองค์การบริหารส่วนตำบล 7 แห่ง

รายชื่อองค์กรปกครองส่วนท้องถิ่นในเขตอำเภอเมืองสมุทรสาคร

ลำดับที่	ชื่อ อปท.	ขนาดของ อปท.	พื้นที่ (ตร.กม.)
1	เทศบาลนครสมุทรสาคร	ใหญ่	10.33
2	เทศบาลตำบลบางปลา	กลาง	5.6
3	เทศบาลตำบลท่าจีน	กลาง	12.67
4	เทศบาลตำบลนาดี	กลาง	28.81
5	เทศบาลตำบลบางหญ้าแพรก	กลาง	30.58
6	อบต. คอกกระบือ	ใหญ่	12.38
7	อบต.โคกขาม	ใหญ่	71.85
8	อบต.ท่าทราย	ใหญ่	25.85
9	อบต.บางกระเจ้า	ใหญ่	34.80
10	อบต.บางน้ำจืด	ใหญ่	18.73
11	อบต.พันท้ายนรสิงห์	ใหญ่	69.73
12	อบต.ชัยมงคล	ใหญ่	16.52
13	อบต.บางโทรัด	ใหญ่	35.10
14	อบต.กาหลง	ใหญ่	30.27
15	อบต.บ้านเกาะ	ใหญ่	20.54
16	อบต.บ้านบ่อ	ใหญ่	14.67
17	อบต.นาโคก	ใหญ่	29.00

รายชื่อองค์กรปกครองส่วนท้องถิ่นในเขตอำเภอกระทุ่มแบน

ลำดับที่	ชื่อ อปท.	ขนาดของ อปท.	พื้นที่ (ตร.กม.)
1	เทศบาลนครอ้อมน้อย	ใหญ่	30.4
2	เทศบาลเมืองกระทุ่มแบน	กลาง	2.175
3	เทศบาลตำบลสวนหลวง	กลาง	16.95
4	อบต.ท่าไม้	ใหญ่	08.68
5	อบต.คลองมะเดื่อ	ใหญ่	14.74
6	อบต.ดอนไถ่	กลาง	08.28
7	อบต.ท่าเสา	กลาง	11.72
8	อบต.แคราย	กลาง	09.70
9	อบต.หนองนกไข่	กลาง	08.50
10	อบต.บางยาง	กลาง	13.84

รายชื่อองค์กรปกครองส่วนท้องถิ่นในเขตอำเภอกระทุ่มแบน

ลำดับที่	ชื่อ อปท.	ขนาดของ อปท.	พื้นที่ (ตร.กม.)
1	เทศบาลตำบลบ้านแพ้ว	กลาง	0.76
2	เทศบาลตำบลหลักห้า	กลาง	125.57
3	เทศบาลตำบลเกษตรพัฒนา	เล็ก	18.4
4	อบต.หลักสาม	ใหญ่	32.23
5	อบต.บ้านแพ้ว	กลาง	20.01
6	อบต.เจ็ดริ้ว	กลาง	12.00
7	อบต.คลองตัน	กลาง	14.54
8	อบต.หลักสอง	กลาง	14.605
9	อบต.สวนส้ม	กลาง	19.51
10	อบต.อำแพง	กลาง	22.51

3.3 หน่วยงานของราชการบริหารส่วนกลาง

มีหน่วยงานของราชการบริหารส่วนกลางที่ปฏิบัติงานในพื้นที่จังหวัดสมุทรสาคร จำนวน 38 หน่วย ได้แก่

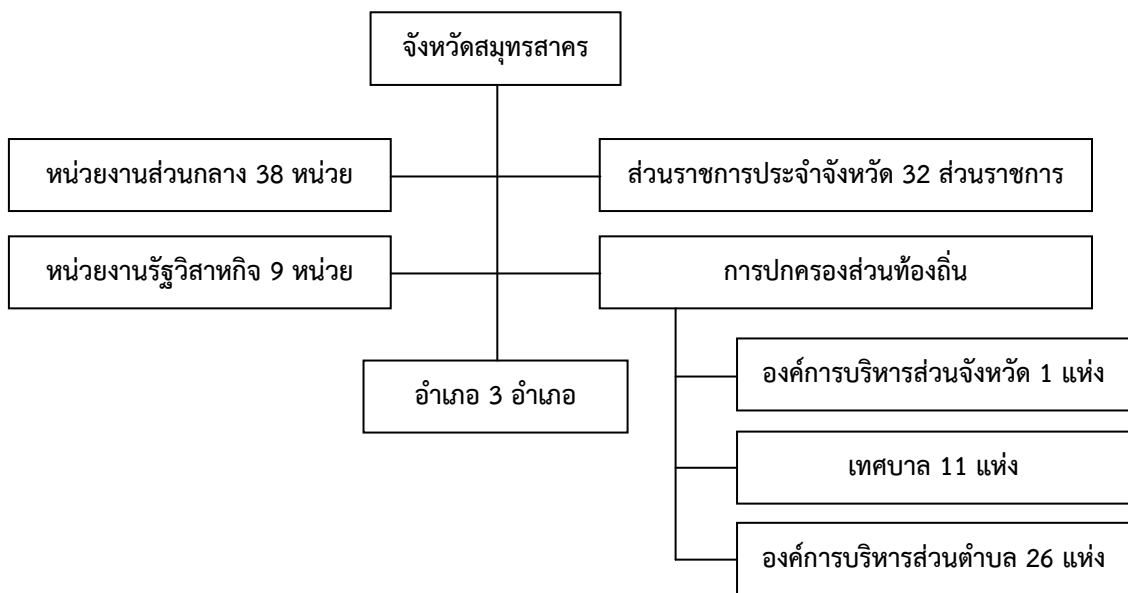
ลำดับที่	ชื่อหน่วยงาน	ลำดับที่	ชื่อหน่วยงาน
1	สำนักงานสรรพากรพื้นที่ 1	23	ศูนย์ส่งเสริมการเรียนรู้และพัฒนาทรัพยากรป่าชาย
2	สำนักงานสรรพากรพื้นที่ 2		เลนที่ 2
3	สำนักงานสรรพาสาimitพื้นที่	24	ศูนย์พัฒนาสังคม หน่วยที่ 60 จังหวัดสมุทรสาคร
4	สำนักงานธนารักษ์พื้นที่	25	บ้านพักเด็กและครอบครัวจังหวัดสมุทรสาคร
5	ตำรวจภูธรจังหวัดสมุทรสาคร	26	ศูนย์การศึกษาคนออกรเรียนจังหวัดสมุทรสาคร
6	สำนักงานตรวจบัญชีสหกรณ์	27	ศูนย์วิทยาศาสตร์เพื่อการศึกษาจังหวัดสมุทรสาคร
7	สำนักงานทางหลวงชนบทจังหวัด	28	ศูนย์การศึกษาพิเศษ ประจำจังหวัดสมุทรสาคร
8	แขวงทางหลวงสมุทรสาคร	29	ศูนย์ส่งเสริมและพัฒนาอาชีพการเกษตรจังหวัด
9	สำนักงานพัฒนาธุรกิจการค้าจังหวัด		สมุทรสาคร
10	สำนักงานการค้าภายในจังหวัด	30	ศูนย์วิจัยและตรวจสอบสัตว์น้ำและผลิตภัณฑ์
11	สำนักงานท่องเที่ยวและกีฬาจังหวัดสมุทรสาคร		สัตว์น้ำ
12	สถานพินิจคุ้มครองเด็กและเยาวชนจังหวัด	31	กรมทหารสื่อสารที่ 1 ค่ายกำแพงเพชรอัครโยธิน
13	ศูนย์พัฒนาฝีมือแรงงานจังหวัด	32	สถานีตำรวจน้ำ 4 กองกำกับการ 4 กองบังคับการ
14	ศูนย์ความปลอดภัยในการทำงานพื้นที่ 7		ตำรวจน้ำ
15	โครงการชลประทานสมุทรสาคร	33	สำนักงานบริหารจัดการพื้นที่อนุรักษ์ 5
16	สถานีพัฒนาที่ดินจังหวัดสมุทรสาคร	34	ศูนย์วิจัยและพัฒนาทรัพยากรทางทะเลและชายฝั่ง
17	หน่วยสืบสวนปราบปรามมหาชัย		อ่าวไทย
18	ศูนย์วิจัยและประมงชายฝั่งสมุทรสาคร	35	วิทยาลัยเทคนิคสมุทรสาคร
19	ด่านตรวจคนเข้าเมือง	36	วิทยาลัยการอาชีพบ้านแพ้ว
20	สำนักงานเขตพื้นที่การศึกษาสมุทรสาคร	37	วิทยาลัยชุมชนสมุทรสาคร
21	การกีฬาแห่งประเทศไทยจังหวัดสมุทรสาคร	38	สำนักงานส่งเสริมการศึกษานอกระบบและ
22	สำนักงานขนส่งทางน้ำที่ 3 สาขาสมุทรสาคร		การศึกษาตามอัธยาศัย

### 3.4 หน่วยงานรัฐวิสาหกิจ

มีหน่วยงานรัฐวิสาหกิจมาตั้งสำนักงานเพื่อปฏิบัติงานในพื้นที่จังหวัดสมุทรสาคร จำนวน 9 หน่วย ได้แก่

- (1) บริษัท ที โอ ที จำกัด (มหาชน)
- (2) สถานีรถไฟมหาชัย
- (3) ที่ทำการไปรษณีย์สมุทรสาคร
- (4) สำนักงานการไฟฟ้าส่วนภูมิภาคจังหวัด
- (5) สำนักงานการประปาสมุทรสาคร
- (6) สำนักงานบริการลูกค้า ก.ส.ท.
- (7) นิคมอุตสาหกรรมจังหวัด
- (8) สำนักงานเคหะชุมชนสมุทรสาคร
- (9) องค์การสะพานปลา

### แผนภูมิแสดงโครงสร้างการบริหารราชการจังหวัดสมุทรสาคร



## 4. โครงสร้างพื้นฐาน

### 4.1 ไฟฟ้า

จังหวัดสมุทรสาครมีหน่วยงานการไฟฟ้าให้บริการในพื้นที่จังหวัดประกอบด้วย การไฟฟ้าส่วนภูมิภาคจังหวัดสมุทรสาคร (รับผิดชอบพื้นที่อำเภอเมืองสมุทรสาครและอำเภอบ้านแพ้ว) การไฟฟ้าส่วนภูมิภาคอำเภอกระทุ่มแบน (รับผิดชอบพื้นที่อำเภอกระทุ่มแบน) และการไฟฟ้าส่วนภูมิภาคตำบลอ้อมน้อย (รับผิดชอบพื้นที่ตำบลอ้อมน้อย) ได้ให้บริการกระแสไฟฟ้าแก่ประชาชนครบทุกอำเภอ ทุกตำบล และทุกหมู่บ้านแล้ว

ตารางแสดงการจำหน่ายกระแสไฟฟ้าและจำนวนผู้ใช้ไฟฟ้าจำแนกรายอำเภอ ปี 2552

อำเภอ	การจำหน่ายกระแสไฟฟ้า (กิโลวัตต์/ชม.)					จำนวนผู้ใช้ไฟ (ราย)
	รวม	ที่อยู่อาศัย	ธุรกิจและ อุตสาหกรรม	ราชการ	อื่น ๆ	
เมืองฯ	3,696,699,429	206,610,792	3,458,843,198	18,172,359	13,073,080	81,534
กระทุ่มแบน	2,496,306,023	177,893,902	2,287,557,105	24,577,004	6,278,012	85,986
บ้านแพ้ว	101,835,739	32,772,047	62,051,853	6,164,294	847,545	17,384
รวมยอด	6,294,841,191	417,276,741	5,808,452,156	48,913,657	20,198,637	184,904

ที่มา : การไฟฟ้าส่วนภูมิภาคจังหวัดสมุทรสาคร

#### 4.2 ประปา

จังหวัดสมุทรสาครมีการประปาจำนวน 3 แห่งได้แก่

4.2.1 การประปาส่วนภูมิภาคจังหวัดสมุทรสาคร รับผิดชอบจำหน่ายน้ำประปาบริการประชาชนในเขตพื้นที่อำเภอเมืองสมุทรสาคร (ตำบลท่าฉลอม ตำบลบางหญ้าแพรก ตำบลท่าจีน ตำบลบางกระเจ้า ตำบลบางโทรัด ตำบลกาหลง ตำบลชัยมงคล ตำบลท่าทราย ตำบลนาดี ตำบลบางน้ำจืด ตำบลพันท้ายนรสิงห์ ตำบลโคกขาม ตำบลคอกกระบือ) และอำเภอกระทุ่มแบน (ตำบลคลองมะเดื่อ ตำบลแคราย ตำบลสวนหลวง) ปริมาณน้ำที่ผลิตได้ประมาณ 78.853 ล้านลูกบาศก์เมตร

4.2.2 การประปาเทศบาลนครสมุทรสาครดำเนินการจ่ายน้ำในเขตเทศบาลนครสมุทรสาคร พื้นที่ให้บริการ 10.333 ตารางกิโลเมตร ในเขตตำบลมหาชัย ตำบลโกรกกราก ปริมาณน้ำที่ผลิตได้ประมาณ 13.349 ล้านลูกบาศก์เมตร

4.2.3 การประปาเทศบาลเมืองกระทุ่มแบน จ่ายน้ำให้ประชาชนในเขตเทศบาลเมืองกระทุ่มแบน ปริมาณน้ำที่ผลิตได้ 2.520 ล้านลูกบาศก์เมตร

ตารางแสดงปริมาณการผลิตและจำหน่ายจำแนกตามหน่วยงาน

หน่วยงาน	จำนวนการผลิตและจำหน่ายน้ำ (ล้านลูกบาศก์เมตร)
การประปาส่วนภูมิภาคจังหวัดสมุทรสาคร	78.853
เทศบาลนครสมุทรสาคร	13.349
เทศบาลเมืองกระทุ่มแบน	2.520

#### 4.3 โทรศัพท์

ในปี 2552 จังหวัดสมุทรสาคร มีเลขหมายโทรศัพท์ จำนวน 89,207 เลขหมาย แยกเป็นของบริษัท ทีโอที จำกัด (มหาชน) 56,401 เลขหมาย บริษัททีทีแอนด์ที 32,806 เลขหมาย โดยมีหมายเลขโทรศัพท์ที่เปิดใช้งาน จำนวน 68,326 เลขหมาย เป็นของบริษัททีทีแอนด์ที 31,542 เลขหมายและของบริษัท ทีโอที จำกัด (มหาชน) 36,784 หมายเลข



#### 4.4 การคมนาคม

จังหวัดสมุทรสาคร มีการคมนาคมสะดวกทั้งบก และทางน้ำ เส้นทางคมนาคมหลักของจังหวัด มีดังนี้

**ทางรถยนต์**  
มีถนนสายหลักที่สำคัญ ได้แก่

➤ ทางหลวงแผ่นดินหมายเลข 35 (ถนนพระราม 2) เริ่มต้นจากสามแยกบางปะแก้ว ถนนสุขสวัสดิ์ ผ่านเขตบางขุนเทียน กรุงเทพมหานครเข้าเขตจังหวัดสมุทรสาครที่ กม.14 แยกเข้าเมืองสมุทรสาครบริเวณสะพานต่างระดับที่ กม.27 ระยะทางประมาณ 30 กิโลเมตร ปัจจุบันเส้นทางสายนี้ได้มีการก่อสร้างปรับปรุงขยายทางจราจร ไป - กลับ เป็นผิวแอสฟัลท์ติกคอนกรีตกว้างช่องละ 3.50 เมตร จำนวน 8 - 12 ช่องจราจร มีการก่อสร้างทางขนานตั้งแต่เขตกรุงเทพมหานครถึงจังหวัดสมุทรสาคร ผิวจราจรทางขนานกว้างช่องละ 3.50 เมตร จำนวน 4 - 6 ช่องจราจร เขตทางข้างละ 40 เมตร ปริมาณการจราจร 101,981 คัน/วัน

➤ ทางหลวงแผ่นดินหมายเลข 4 (ถนนเพชรเกษม) เริ่มต้นจากแยกท่าพระ แยกอ้อมน้อยตำบลอ้อมน้อย ผ่านอำเภอกระทุ่มแบน แยกเข้าจังหวัดที่ทางหลวงจังหวัดหมายเลข 3091 (เศรษฐกิจ 1) ที่ กม.25 ระยะทางประมาณ 30 กิโลเมตร

➤ ทางหลวงแผ่นดินหมายเลข 3242 (ถนนเอกชัย) เริ่มต้นจากในตัวเมืองสมุทรสาคร ผ่านสะพาน Over Pass มหาชัยเมืองใหม่ (ทางสาย 3242 ตัดกับทางสาย 35) ที่ กม.7 ผ่านวัดโพธิ์แจ้ ตำบลคอกกระบือ สิ้นสุดเขตจังหวัดสมุทรสาคร ที่ กม.13 เข้าเขตกรุงเทพมหานคร ผ่านสะพาน Over Pass ข้ามถนนกาญจนาภิเษก ประมาณ กม.19 ผ่านศาลแขวงธนบุรี สิ้นสุดปลายทางที่ถนนเทอดไท ปัจจุบันเส้นทางสายนี้ได้มีการก่อสร้างปรับปรุงขยายทางจราจร ไป - กลับ เป็นผิวจราจรแอสฟัลท์ติกคอนกรีตกว้างช่องละ 3.50 เมตร จำนวน 4 - 6 ช่องจราจร มีเกาะกลางและทางเท้าเป็นช่วงๆ เขตทางแต่ละช่วงไม่เท่ากัน เขตทางสองข้างรวม 40 เมตร ปริมาณจราจร 16,678 คัน/วัน

➤ ทางหลวงแผ่นดินหมายเลข 4 (ถนนเพชรเกษม) เริ่มต้นจากทางแยกพระประโทน จังหวัดนครปฐม แยกเข้าทางหลวงจังหวัดหมายเลข 3097 (ถนนพระประโทน - บ้านแพ้ว) ผ่านอำเภอบ้านแพ้ว จังหวัดสมุทรสาคร แยกเข้าทางหลวงแผ่นดินหมายเลข 35 (ถนนพระราม 2) สุดปลายทางที่ตัวจังหวัด ระยะทาง 45 กิโลเมตร

➤ ทางหลวงแผ่นดินหมายเลข 3091 (ถนนเศรษฐกิจ 1) เริ่มต้น จากจุดบรรจบถนนเพชรเกษม บริเวณแยกอ้อมน้อย ผ่านอำเภอกระทุ่มแบน สิ้นสุดปลายทางที่ตำบลมหาชัย อำเภอเมืองสมุทรสาคร รวมระยะทาง 19.8 กิโลเมตร ปัจจุบันเส้นทางสายนี้ได้มีการก่อสร้างปรับปรุงขยายทางจราจร ไป - กลับเป็นผิวจราจร แอสฟัลท์ติกคอนกรีตกว้างช่องละ 3.50 เมตร จำนวน 6 ช่องจราจร มีเกาะกลางทางเท้าตลอดสาย เขตทางกว้างข้างละ 15 เมตร ปริมาณจราจร 18,701 คัน/วัน

➤ ทางหลวงแผ่นดินหมายเลข 3423 (ถนนสายสหกรณ์) เริ่มต้นจากตัวเมืองสมุทรสาครผ่านทางรถไฟ (สายแม่กลอง - กรุงเทพ) ผ่านตำบลบางหญ้าแพรก สิ้นสุดปลายทางที่ตำบลโคกขามที่ กม.7 ถนนสายนี้ ผิวจราจรแอสฟัลท์ติกคอนกรีตกว้างช่องละ 3.50 เมตร จำนวน 2 ช่องจราจร เขตทางกว้างข้างละ 20 เมตร สองข้างรวม 40 เมตร ปริมาณจราจร 11,159 คัน/วัน

นอกจากนี้ ในเขตพื้นที่จังหวัดสมุทรสาครยังมีถนนสายรองที่เชื่อมโยงเป็นโครงข่ายกระจายอยู่ทั่วพื้นที่ ทั้ง 3 อำเภอ จำนวน 30 สายทาง โดยถนนสายรองส่วนใหญ่มีสภาพเป็นถนนลาดยาง

## ทางรถไฟ

ปัจจุบันมีเส้นทางเดินรถจากสถานีวงเวียนใหญ่ - สถานีแม่กลอง อยู่ในความรับผิดชอบของการเดินรถแม่กลอง ซึ่งได้แบ่งเส้นทางเดินรถไฟให้บริการแก่ประชาชนออกเป็น 2 ช่วง คือ

1. เส้นทางรถไฟสายวงเวียนใหญ่ - มหาชัย ซึ่งเป็นทางเดี่ยว เริ่มต้นจากสถานีวงเวียนใหญ่ กรุงเทพมหานคร ผ่านตำบลบางน้ำจืด ตำบลคอกกระบือ ตำบลโคกขาม ถึงสถานีมหาชัย ตำบลมหาชัย อำเภอเมืองฯ จังหวัดสมุทรสาคร ระยะทาง 31.1 กิโลเมตร ที่สถานีมหาชัยจะมีเรือรับส่งผู้โดยสารเพื่อข้ามฟากแม่น้ำท่าจีนไปที่สถานีบ้านแหลม ตำบลท่าฉลอม เพื่อเดินทางต่อไปยังสถานีแม่กลอง จังหวัดสมุทรสงคราม

2. เส้นทางรถไฟสายบ้านแหลม - แม่กลอง ทางสายนี้เริ่มต้นจากสถานีบ้านแหลม ตำบลท่าฉลอม ถึงสถานีแม่กลอง อำเภอเมือง จังหวัดสมุทรสงคราม ระยะทางยาว 33.7 กิโลเมตร

## ทางน้ำ

สภาพทั่วไปในท้องที่จังหวัดมีแม่น้ำลำคลองจำนวนมาก แม่น้ำลำคลองที่ใช้เป็นเส้นทางคมนาคมทางน้ำที่สำคัญ ได้แก่ แม่น้ำท่าจีน คลองมหาชัย คลองพิทยาลงกรณ์ คลองสุนัขหอน คลองภาษีเจริญ คลองบางยาง และคลองดำเนินสะดวก การคมนาคมทางน้ำส่วนใหญ่จะใช้เรือยนต์โดยสาร เรือยนต์บรรทุกสินค้า ตลอดจนเรือแจว/เรือพาย เดินทางไปมาระหว่างตำบล หมู่บ้าน อำเภอ และจังหวัด ปัจจุบันมีเรือหางยาวรับจ้างขนส่งผู้โดยสาร ทำให้เกิดความสะดวกยิ่งขึ้นในการเดินทาง

## 5. ด้านเศรษฐกิจ

จากข้อมูลผลิตภัณฑ์มวลรวมจังหวัด (GPP) สำนักงานคณะกรรมการพัฒนาการเศรษฐกิจและสังคมแห่งชาติ (สศช.) พบว่าสภาพเศรษฐกิจของจังหวัดสมุทรสาครมีการขยายตัวอย่างต่อเนื่อง เป็น 1 ใน 10 ของประเทศที่มีมูลค่าผลิตภัณฑ์มวลรวมสูงตลอดระยะเวลา 10 ปีที่ผ่านมา โดยในปี พ.ศ. 2551 จังหวัดสมุทรสาครมีมูลค่าผลิตภัณฑ์มวลรวมจังหวัด (GPP) เท่ากับ 340,816 ล้านบาท เป็นอันดับที่ 6 ของประเทศ (ปี พ.ศ. 2550 จังหวัดสมุทรสาครมีมูลค่า GPP เท่ากับ 315,473 ล้านบาท) และประชากรมีรายได้เฉลี่ยต่อคนต่อปี (GPPPer Capita) เท่ากับ 602,374 บาท เป็นอันดับที่ 2 ของประเทศ รองจากจังหวัดระยอง (ปี พ.ศ. 2550 จังหวัดสมุทรสาครมีรายได้เฉลี่ยต่อคนต่อปีเท่ากับ 564,488 บาท)

โครงสร้างทางเศรษฐกิจของจังหวัดสมุทรสาครขึ้นอยู่กับภาคเกษตรกรรมมีมูลค่าเพิ่ม ณ ราคาประจำปีเท่ากับ 331,795 ล้านบาท คิดเป็นส่วนคิดเป็นร้อยละ 97.35 โดยสาขาการผลิตหลักคืออุตสาหกรรม มีมูลค่า 290,320 ล้านบาท คิดเป็นร้อยละ 85.18 รองลงมาคือการขายส่งขายปลีก, ไฟฟ้า, ประปา มีมูลค่า 11,188 ล้านบาท และ 7,680 ล้านบาท ตามลำดับ และภาคเกษตรกรรมมีมูลค่าเพิ่ม ณ ราคาประจำปีเท่ากับ 9,021 ล้านบาท คิดเป็นส่วนคิดเป็นร้อยละ 2.65 โดยมีสาขาการผลิตหลักคือประมง มีมูลค่า 7,369 ล้านบาท รองลงมาคือพืชผล ปศุสัตว์ มีมูลค่า 1,652 ล้านบาท

ตารางแสดงมูลค่าผลิตภัณฑ์มวลรวมจังหวัดสมุทรสาคร ปี พ.ศ. 2551

สาขาการผลิต	มูลค่า (ล้านบาท)	สัดส่วนโครงสร้าง (ร้อยละ)
<b>ภาคเกษตร</b>	<b>9,021</b>	<b>2.65</b>
สาขาพืชผล ปศุสัตว์ และการป่าไม้	1,652	0.48
สาขาประมง	7,369	2.16
<b>ภาคนอกเกษตร</b>	<b>331,795</b>	<b>97.35</b>
สาขาเหมืองแร่และย่อยหิน	193	0.06
สาขาอุตสาหกรรม	290,320	85.18
สาขาไฟฟ้า ประปา และโรงแยกก๊าซ	7,680	2.25
สาขาก่อสร้าง	4,716	1.38
สาขาการขนส่ง การขายปลีก การซ่อมแซมยานยนต์ จักรยานยนต์ ของใช้ส่วนบุคคลและของใช้ในครัวเรือน	11,188	3.28
สาขาโรงแรมและภัตตาคาร	1,126	0.33
สาขาการขนส่ง สถานที่เก็บสินค้าและการคมนาคม	5,888	1.73
สาขาตัวกลางทางการเงิน	2,669	0.78
สาขาบริการด้านอสังหาริมทรัพย์ การให้เช่าและบริการทางธุรกิจ	2,025	0.59
สาขาการบริหารราชการและการป้องกันประเทศ รวมทั้งการ ประกันสังคมภาคบังคับ	1,526	0.45
สาขาการศึกษา	1,852	0.54
สาขาการบริการด้านสุขภาพและสังคม	1,798	0.53
สาขาการให้บริการด้านชุมชน สังคมและบริการส่วนบุคคลอื่นๆ	787	0.23
สาขาลูกจ้างในครัวเรือนส่วนบุคคล	28	0.01
ผลิตภัณฑ์จังหวัด Gross Provincial Products (GPP)	340,816	100.00
ผลิตภัณฑ์จังหวัดเฉลี่ยต่อคน Per Capita GPP (Baht)	602,374	
ประชากร Population (1,000 persons)	566	

ที่มา : สำนักงานคณะกรรมการพัฒนาการเศรษฐกิจและสังคมแห่งชาติ

### 5.1 ภาคอุตสาหกรรม

จังหวัดสมุทรสาครเป็นจังหวัดที่มีศักยภาพเอื้อต่อการประกอบธุรกิจอุตสาหกรรม เนื่องจากอยู่ในเขตปริมณฑลกรุงเทพมหานคร มีการคมนาคมขนส่งที่สะดวกและรวดเร็ว ประกอบกับมีโครงสร้างพื้นฐานและปัจจัยการผลิตที่เหมาะสมต่อการลงทุนจึงมีผู้ประกอบการด้านธุรกิจอุตสาหกรรมให้ความสนใจมาลงทุนตั้งโรงงานอุตสาหกรรมในเขตจังหวัดสมุทรสาครเป็นจำนวนมากตั้งแต่ปี 2512

ตั้งแต่ปี พ.ศ. 2512 – พ.ศ. 2552 จังหวัดสมุทรสาครมีโรงงานอุตสาหกรรมตั้งอยู่ในพื้นที่ จำนวน 4,711 แห่ง เงินลงทุน 420,740 ล้านบาท ลูกจ้างในโรงงานอุตสาหกรรม จำนวน 379,127 คน เป็นโรงงานจำพวกที่ 2 (โรงงานที่มีแรงงานไม่เกิน 50 แรงงาน คนงานไม่เกิน 7 คน และจะต้องแจ้งเจ้าหน้าที่ทราบก่อนประกอบกิจการ) จำนวน 313 โรงงาน เงินลงทุน 1,748 ล้านบาท คนงาน 4,696 คน และโรงงานจำพวกที่ 3 (โรงงานที่มีแรงงานตั้งแต่ 50 แรงงานขึ้นไป คนงานตั้งแต่ 50 คนขึ้นไป และจะต้องได้รับอนุญาตก่อนถึงจะประกอบ

กิจการโรงงานได้) จำนวน 4,398 โรงงาน เงินลงทุน 418,992 ล้านบาท คนงาน 161,524 คน ส่วนใหญ่เป็นโรงงานขนาดเล็ก จำนวน 2,327 โรงงาน และโรงงานขนาดกลาง จำนวน 1,963 โรงงาน ในจังหวัดสมุทรสาคร มีโรงงานอุตสาหกรรมที่ได้รับการส่งเสริมการลงทุน จำนวน 253 โรงงาน ประเภทของโรงงานอุตสาหกรรมที่ขออนุญาตประกอบการมาก ได้แก่

- อุตสาหกรรมพลาสติก (14.46%)
- อุตสาหกรรมผลิตภัณฑ์โลหะ (10.25%)
- อุตสาหกรรมอาหารและแปรรูปอาหาร (10.10%)
- อุตสาหกรรมสิ่งทอ (9.64%)

ตารางแสดงจำนวนโรงงานอุตสาหกรรมในปี พ.ศ. 2552 จำแนกรายอำเภอ

อำเภอ	จำนวนโรงงาน (แห่ง)	เงินทุน (บาท)	ลูกจ้าง (คน)	เครื่องจักร (แรงม้า)
อำเภอเมืองฯ	2,637	323,620,781,394	230,607	3,012,548.44
อำเภอกระทุ่มแบน	1,972	95,346,852,469	145,860	2,735,757.45
อำเภอบ้านแพ้ว	102	1,772,610,588	2,660	84,596.41
<b>รวม</b>	<b>4,711</b>	<b>420,740,244,451</b>	<b>379,127</b>	<b>5,832,902.30</b>

ที่มา : สำนักงานอุตสาหกรรมจังหวัดสมุทรสาคร

## 5.2 ภาคการเกษตร

จากการที่จังหวัดสมุทรสาครมีพื้นที่ตอนล่างติดทะเลอ่าวไทย จึงได้รับอิทธิพลจากลมบก ลมทะเล รวมทั้งลมมรสุมตะวันตกเฉียงใต้ ทำให้มีภูมิอากาศที่ไม่ร้อนมากนักและมีความชุ่มชื้นเนื่องจากมีฝนตกตามฤดูกาลและไม่มีภัยธรรมชาติที่รุนแรง ประกอบกับสภาพพื้นที่เป็นพื้นที่ราบลุ่ม มีแม่น้ำท่าจีนไหลผ่านตอนกลางพื้นที่ มีโครงข่ายแม่น้ำ ลำคลองที่เชื่อมโยงถึงกันกระจายอยู่ทั่วพื้นที่ มีระบบชลประทานที่ดี รวมทั้งความอุดมสมบูรณ์ของดิน ทำให้การใช้ที่ดินครึ่งหนึ่งของจังหวัดเป็นไปเพื่อการเกษตรกรรม

ทางด้านทิศเหนือของจังหวัดเป็นพื้นที่เกษตรซึ่งประกอบด้วยนาข้าวและสวนผลไม้ โดยสวนผลไม้ส่วนใหญ่อยู่ในพื้นที่อำเภอบ้านแพ้วและอำเภอกระทุ่มแบน โดยเฉพาะพื้นที่ที่อยู่ใกล้คลองดำเนินสะดวกและคลองภาษีเจริญจะมีการปลูกไม้ยืนต้น ผัก ผลไม้ จำนวนมาก

ทางทิศใต้เป็นบริเวณที่ราบและน้ำท่วมถึง มีสภาพเป็นป่าชายเลนและมีการทำนาเกลือ ซึ่งในเวลาต่อมาป่าชายเลนได้ถูกทำลายลงจนเหลือพื้นที่เป็นป่าชายเลนเพียงเล็กน้อยเท่านั้น และการทำนาเกลือได้เปลี่ยนมาทำการเลี้ยงกุ้งเพิ่มมากขึ้น ในส่วนของพื้นที่บริเวณน้ำท่วมไม่ถึงมีการทำสวนมะพร้าวเป็นจำนวนมาก

ตารางแสดงพื้นที่ทำการเกษตรของจังหวัดสมุทรสาคร ปี 2552

รายการ	อ.เมืองสมุทรสาคร		อ.กระทุ่มแบน		อ.บ้านแพ้ว		รวมทั้งจังหวัด		
	เกษตร (ราย)	พื้นที่ปลูก (ไร่)	เกษตร (ราย)	พื้นที่ปลูก (ไร่)	เกษตร (ราย)	พื้นที่ปลูก (ไร่)	เกษตร (ราย)	พื้นที่ปลูก (ไร่)	มูลค่าผลผลิต
ข้าวนาปี/ข้าวนาปรัง	23	632	227	4,372	363	8,081	613	13,085	215,469,160
ไม้ผล	727	3,785	1,329	7,124	6,468	55,550	8,524	66,459	2,178,870
พืชผัก	44	155	280	1,167	780	2,551	1,104	3,873	110,257,500
ไม้ดอก/ไม้ประดับ	13	100	581	3,767	265	1,809	859	5,676	1,575,067,800
<b>รวม</b>	<b>807</b>	<b>4,672</b>	<b>2,417</b>	<b>16,430</b>	<b>7,876</b>	<b>67,991</b>	<b>11,100</b>	<b>89,093</b>	<b>4,079,665,160</b>

ที่มา : สำนักงานเกษตรจังหวัดสมุทรสาคร

### **พืชเศรษฐกิจที่สำคัญของจังหวัดสมุทรสาคร ได้แก่**

**ข้าว** มีพื้นที่ปลูกทั้งหมด 14,267 ไร่ มีแหล่งปลูกทั้ง 3 อำเภอ ส่วนใหญ่อยู่ในอำเภอบ้านแพ้วและอำเภอกระทุ่มแบน

**กล้วยไม้** มีพื้นที่ปลูกทั้งหมด 4,148 ไร่ มีแหล่งปลูกทั้ง 3 อำเภอ ส่วนใหญ่อยู่ในอำเภอกระทุ่มแบน ปัจจุบันประเทศไทยเป็นผู้ส่งออกกล้วยไม้เป็นอันดับ 2 ของโลก มีมูลค่าปีละ 3,000 ล้านบาท จังหวัดสมุทรสาครมีศักยภาพสูงที่จะขยายการผลิตและการส่งออกจากปัจจัยภูมิประเทศและอากาศที่เหมาะสม เทคโนโลยีใหม่ๆ รวมทั้งเกษตรกรมีความรู้และประสบการณ์ต่อกันมา โดยเน้นการปรับปรุงแก้ไขในเรื่องคุณภาพ การปนเปื้อนของศัตรูพืช ระบบข้อมูลการผลิต การตลาดอย่างต่อเนื่อง มีการรวมกลุ่มส่งเสริมอาชีพในการปลูกเลี้ยงกล้วยไม้ทั้งหมด จำนวน 20 กลุ่ม

**มะนาว** มีแหล่งปลูกทั้ง 3 อำเภอ เป็นพืชที่ตลาดมีความต้องการสูงตลอดทั้งปี จากอัตราการเพิ่มของพลเมืองและการขยายตัวทางเศรษฐกิจมีแนวโน้มค่อนข้างสูง รวมทั้งการขยายตัวของภาคอุตสาหกรรมซึ่งมีการนำมะนาวมาใช้เป็นวัตถุดิบอีกมากมาย จึงทำให้มะนาวมีบทบาทสำคัญทางการค้ามากขึ้น

**มะพร้าวน้ำหอม** มีการปลูกอย่างกว้างขวางเนื่องจากมีลักษณะพิเศษคือน้ำและเนื้อมะพร้าวมีรสชาติดหวานกลมกล่อม และมีกลิ่นหอมชื่นใจ เนื่องจากสภาพดินของจังหวัดสมุทรสาครมีความอุดมสมบูรณ์เหมาะสมและปัจจุบันเป็นพืชที่นิยมบริโภคทั้งในประเทศและต่างประเทศ โดยเฉพาะนักท่องเที่ยวที่เดินทางมาท่องเที่ยวก็นิยมรับประทาน นอกจากนี้ยังมีการส่งมะพร้าวออกไปจำหน่ายยังตลาดต่างประเทศทั้งในรูปแบบสดและแปรรูป มีแหล่งปลูกทั้ง 3 อำเภอ ส่วนใหญ่อยู่ในอำเภอบ้านแพ้ว มีมูลค่าปีละหลายสิบล้านบาท

**มะม่วง** ด้วยจังหวัดสมุทรสาครมีพื้นที่เกษตรเป็นระบบชลประทานและที่สำคัญสภาพดินมีความอุดมสมบูรณ์จึงทำให้ผลผลิตมะม่วงหรือผลไม้อื่นๆ มีรสชาติดี มีแหล่งปลูกทั้ง 3 อำเภอ ส่วนใหญ่อยู่ในอำเภอบ้านแพ้ว

### **5.3 การประมง**

จังหวัดสมุทรสาครมีชายฝั่งทะเลยาว 41.8 กิโลเมตร จึงมีการประกอบอาชีพทำการประมงและการเพาะเลี้ยงสัตว์น้ำเป็นอาชีพหลัก ผลผลิตจากการประมงทะเลส่วนใหญ่ได้รับจากแหล่งน้ำธรรมชาติได้แก่บริเวณอ่าวไทย ทะเลอันดามัน และมหาสมุทรอินเดีย รวมทั้งทะเลด้านประเทศเวียดนาม ซึ่งเป็นการทำประมงนอกน่านน้ำไทย โดยมีเรือประมงทะเลที่เป็นเรือบรรทุกท้องเย็นขนถ่ายสินค้าสัตว์น้ำที่ร่วมไปทำการประมงในน่านน้ำต่างประเทศ เช่น พม่า อินโดนีเซีย เวียดนามไปจนถึงประเทศในทวีปแอฟริกา ซึ่งวัตถุดิบที่จับได้จะเป็นปลาชนิดต่าง ๆ เช่น ปลาเก๋า ปลากระพง หมึก

ด้วยศักยภาพในการทำการประมงส่งผลให้จังหวัดสมุทรสาครเป็นแหล่งธุรกิจการประมงขนาดใหญ่ครบวงจรซึ่งมีทั้งการทำประมงทะเล การเพาะเลี้ยงสัตว์น้ำ อุตสาหกรรมต่อเนื่องจากประมง เช่น อุตสาหกรรมแปรรูปสัตว์น้ำอุตสาหกรรมท้องเย็น เป็นต้น รวมทั้งยังเป็นศูนย์กลางในการจำหน่ายสินค้าสัตว์น้ำ สินค้าประมงที่สำคัญของประเทศ โดยมีสะพานปลา 3 แห่ง ได้แก่ สะพานปลาเทศบาล สะพานปลาสมุทรสาคร ตลาดทะเลไทย นอกจากนี้ยังมีตลาดค้ากุ้งขนาดใหญ่อีก 1 แห่ง ที่มีการนำกุ้งชนิดต่างๆ มาจำหน่ายในลักษณะประมูลในแต่ละวันเป็นจำนวนมาก

ด้านการเพาะเลี้ยงสัตว์น้ำนั้น ในระยะเวลาหลายปีที่ผ่านมาสภาพการเลี้ยงสัตว์น้ำในจังหวัดสมุทรสาคร โดยเฉพาะการเพาะเลี้ยงกุ้งกุลาดำประสบปัญหาอย่างมากส่วนมากมาจากโรคระบาดเป็นสาเหตุหลัก เกือบร้อยละ 60 ของเกษตรกร ต้องหยุดเลี้ยงและหันไปประกอบกิจการเลี้ยงสัตว์น้ำอื่นแทน เช่น การเลี้ยงปลากะพงขาว ปลานิล หอย ในปัจจุบัน (ปี 2552) เกษตรกรหันมาเลี้ยงกุ้งแวนดาไม่ซึ่งทนต่อโรคและ

เจริญเติบโตได้ดีกว่าทั้งยังให้ผลผลิตที่ดี นอกจากการเลี้ยงกุ้งทะเลแล้วการเลี้ยงปลาสลิดถือได้ว่าเป็นสัตว์น้ำในพื้นที่ที่เกษตรกรมีศักยภาพสูง ปลาสลิดสดได้จำหน่ายไปยังพ่อค้าคนกลางต่างจังหวัด เช่น จังหวัดสุพรรณบุรี จังหวัดกาญจนบุรี จังหวัดสมุทรปราการ ฯ ปริมาณร้อยละ 80 ของผลผลิตทั้งหมด

#### 5.4 การปศุสัตว์

จังหวัดสมุทรสาครมีศักยภาพเหมาะสมต่อการทำปศุสัตว์ เนื่องจากเป็นแหล่งวัตถุดิบอาหารสัตว์ และโรงงานผลิตอาหารสัตว์ที่สำคัญของประเทศ มีแหล่งน้ำอุดมสมบูรณ์ตามธรรมชาติ มีโครงข่ายการคมนาคมที่สะดวกรวดเร็ว เป็นตลาดสำหรับผู้บริโภค ผู้ประกอบการอาหารสัตว์และผลิตภัณฑ์จากเนื้อสัตว์ แต่ข้อจำกัดในภาคปศุสัตว์มีจำกัดและมีราคาแพง แรงงานภาคปศุสัตว์มีน้อย การเลี้ยงสัตว์จำนวนมากอาจมีผลกระทบต่อชุมชนและสิ่งแวดล้อมโดยทั่วไป ส่งผลให้การเลี้ยงสัตว์ในจังหวัดเป็นการเลี้ยงแบบรายย่อยและการทำฟาร์มขนาดเล็กเท่านั้น

ตารางแสดงจำนวนสัตว์เศรษฐกิจที่สำคัญของจังหวัดสมุทรสาคร ในปี พ.ศ. 2552

ลำดับที่	สัตว์เศรษฐกิจ	ปี พ.ศ. 2552		
		เกษตรกร (ครัวเรือน)	จำนวน (ตัว)	มูลค่าการผลิต (บาท)
1	โคนม	2	78	2,730,000
2	โคเนื้อ	59	768	9,316,000
3	สุกร	16	710	6,674,000
4	แพะ	3	68	224,400
5	กวาง	1	363	12,705,000
6	เป็ดไข่	35	6,353	4,060,000
7	เป็ดเนื้อ	20	765	70,380
8	เป็ดเทศ	249	5,123	389,348
9	ไก่ไข่	50	80,510	54,952,100
10	ไก่เนื้อ	41	32,450	11,422,400
11	ไก่พื้นเมือง	2,836	114,079	3,422,370
12	ห่าน	41	210	105,000
13	กระบือ	2	8	96,000
14	ม้า	2	2	70,000

ที่มา : สำนักงานปศุสัตว์จังหวัดสมุทรสาคร

#### 5.5 การจ้างงาน/แรงงาน

ในปี พ.ศ. 2552 จังหวัดสมุทรสาครมีประชากรที่อยู่ในกำลังแรงงาน จำนวน 366,896 คน จำแนกเป็นผู้มีงานทำ จำนวน 363,407 คน และผู้ว่างงานหรือไม่มีงานทำ จำนวน 3,489 คน ในส่วนของผู้มีงานทำเป็นผู้ที่อยู่ในภาคเกษตรกรรม ร้อยละ 5.10 (18,557 คน) และผู้ที่ทำงานนอกภาคเกษตรกรรม ร้อยละ 94.89 (344,850 คน) โดยกลุ่มผู้ทำงานนอกภาคเกษตรกรรมจะทำงานในสาขาการผลิตมากที่สุด ร้อยละ 57.57 (198,522 คน) จากผลการดำเนินการจัดหางานในปี พ.ศ. 2552 ปรากฏว่าตำแหน่งงานที่ได้รับการบรรจุมากที่สุด ได้แก่ เจ้าหน้าที่สำนักงาน เจ้าหน้าที่บัญชี คลังสินค้า ขับรถ และผู้ประกอบวิชาชีพช่างต่างๆ ซึ่งต้องใช้วุฒิการศึกษาสูง ส่วนตำแหน่งที่ใช้กำลังแรงงานเป็นหลักและไม่ต้องใช้วุฒิการศึกษาจะได้รับการบรรจุในอัตราต่ำเมื่อเทียบกับความต้องการแรงงานของนายจ้าง

ในพื้นที่จังหวัดสมุทรสาคร คณะกรรมการค่าจ้างได้มีประกาศเมื่อวันที่ 25 ธันวาคม 2552 ให้ปรับปรุงอัตราค่าจ้างขั้นต่ำจากเดิม 203 บาท/วัน เป็น 205 บาท/วัน มีผลบังคับใช้ตั้งแต่วันที่ 1 มกราคม 2553 เป็นต้นไป

#### การจ้างแรงงานต่างด้าว

จังหวัดสมุทรสาครเป็นจังหวัดหนึ่งที่ประสบปัญหาการขาดแคลนแรงงานคนไทยโดยเฉพาะแรงงานในระดับล่าง ซึ่งคนไทยไม่นิยมทำงานในกิจการประมงทะเล กิจการต่อเนื่องประมงทะเลและภาคเกษตร อันเนื่องมาจากเป็นงานหนัก ระยะเวลาการทำงานไม่แน่นอน จึงจำเป็นต้องการแรงงานต่างด้าวมาทดแทนเพื่อให้กิจการสามารถดำเนินไปได้อย่างต่อเนื่อง

รัฐบาลได้มีมติผ่อนผันให้แรงงานต่างด้าวหลบหนีเข้าเมืองสัญชาติพม่า ลาว และกัมพูชา อยู่ในราชอาณาจักรเป็นการชั่วคราว เพื่อรอการส่งกลับและทำงานได้ โดยมีหน่วยงานที่เกี่ยวข้องร่วมดำเนินการจัดทำทะเบียนประวัติ การตรวจสุขภาพ การออกใบอนุญาตทำงาน ตลอดจนการรักษาความมั่นคงของชาติ สำหรับงานที่อนุญาตให้แรงงานต่างด้าวหลบหนีเข้าเมืองทำได้มีเพียง 2 งาน คือ งานกรรมการ และงานรับใช้ในบ้าน ใน 10 ประเภทกิจการ และตามที่คณะอนุกรรมการฯ จังหวัดพิจารณาอนุญาต ได้แก่ กิจการประมง กิจการต่อเนื่องประมงทะเล กิจการเกษตรและปศุสัตว์ กิจการโรงสีข้าว กิจการโรงอิฐ กิจการโรงน้ำแข็ง กิจการขนถ่ายสินค้าทางน้ำ กิจการก่อสร้าง กิจการเหมืองแร่ / เหมืองหิน ลูกจ้างครัวเรือนส่วนบุคคล (ผู้รับใช้ในบ้าน) และกิจการอื่นๆ ตามคำแนะนำของคณะอนุกรรมการพิจารณาการทำงานของคนต่างด้าวระดับจังหวัด

ในปัจจุบันจังหวัดสมุทรสาคร มีคนต่างด้าวเข้ามาทำงานในพื้นที่จังหวัดสมุทรสาคร 2 ประเภท คือ คนต่างด้าวเข้าเมืองโดยถูกกฎหมายและหลบหนีเข้าเมือง (ผิดกฎหมาย) รวมทั้งสิ้น 134,568 คน ดังนี้ (ข้อมูล ณ วันที่ 30 มีนาคม 2553)

<b>ประเภทที่ 1</b>	คนต่างด้าวที่เข้ามาทำงานโดยถูกต้องตามกฎหมาย	จำนวน 4,102 คน
	1) ประเภทส่งเสริมการลงทุน (ตามกฎหมายว่าด้วยการส่งเสริมการลงทุน)	จำนวน 95 คน
	2) ประเภทวีซ่าชั่วคราว	จำนวน 1,056 คน
	3) ประเภทมาตรา 13 ยกเว้นตามมติคณะรัฐมนตรี	จำนวน 1,174 คน
	4) ประเภทตามบันทึกข้อตกลงว่าด้วยความร่วมมือด้านการจ้างแรงงาน (MOU)	จำนวน 1,777 คน

**ประเภทที่ 2** คนต่างด้าวหลบหนีเข้าเมืองเข้ามาทำงานโดยผิดกฎหมาย ซึ่งคณะรัฐมนตรีได้มีมติเมื่อวันที่ 18 ธันวาคม 2550 วันที่ 26 พฤษภาคม 2552 วันที่ 28 สิงหาคม 2552 และวันที่ 3 พฤศจิกายน 2552 เห็นชอบการจัดระบบการจ้างแรงงานต่างด้าวหลบหนีเข้าเมือง 3 สัญชาติ (พม่า ลาวและกัมพูชา) โดยผ่อนผันให้แรงงานต่างด้าวอยู่ในราชอาณาจักรเป็นการชั่วคราวเพื่อรอการส่งกลับเพื่อทำงานได้สิ้นสุดไม่เกินวันที่ 20 มกราคม 2553 และเมื่อวันที่ 28 กุมภาพันธ์ 2553 โดยจังหวัดสมุทรสาครมีแรงงานต่างด้าวที่เข้าสู่ระบบการจ้างงานตามกฎหมายในปี 2552 จำนวน 160,549 ราย (ข้อมูล ณ วันที่ 2 กุมภาพันธ์ 2553) ทั้งนี้คณะรัฐมนตรีได้มีมติเมื่อวันที่ 19 มกราคม 2553 เห็นชอบให้ขยายเวลาการพิสูจน์สัญชาติ และผ่อนผันให้แรงงานต่างด้าวที่ประสงค์พิสูจน์สัญชาติอยู่ในราชอาณาจักรเป็นการชั่วคราว เพื่อรอการส่งกลับไม่เกิน 2 ปี สิ้นสุดวันที่ 28 กุมภาพันธ์ 2555

จากข้อมูลสำนักงานจัดหางานจังหวัดสมุทรสาครรายงานว่ ในปี 2553 จังหวัดสมุทรสาครมีแรงงานต่างด้าวหลบหนีเข้าเมือง 3 สัญชาติเข้าสู่ระบบการจ้างงานกับนายจ้าง/สถานประกอบการ รวมทั้งสิ้น 123,471 คน โดยจำแนกตามการสิ้นสุดใบอนุญาตทำงาน ดังนี้

1. กลุ่มใบอนุญาตทำงานหมดอายุวันที่ 20 มกราคม 2554	
จำนวนนายจ้างที่จ้างแรงงานต่างด้าว	จำนวน 1,399 ราย
จำนวนแรงงานต่างด้าว	จำนวน 7,758 คน
- พม่า	7,719 คน
- ลาว	32 คน
- กัมพูชา	7 คน
2. กลุ่มใบอนุญาตทำงานหมดอายุวันที่ 28 กุมภาพันธ์ 2554	
จำนวนนายจ้างที่จ้างแรงงานต่างด้าว	จำนวน 7,448 ราย
จำนวนแรงงานต่างด้าว	จำนวน 115,713 คน
- พม่า	111,543 คน
- ลาว	3,293 คน
- กัมพูชา	877 คน

**การนำเข้าแรงงานต่างด้าวที่เข้าเมืองถูกกฎหมายมาทำงานตามบันทึกข้อตกลง (MOU)**

การนำเข้าแรงงานต่างด้าวสัญชาติพม่า ลาว และกัมพูชา ตามบันทึกข้อตกลงว่าด้วยการจ้างแรงงานระหว่างรัฐบาลไทยและรัฐบาล 3 สัญชาติ (MOU)

ประเภท	นายจ้าง	พม่า	ลาว	กัมพูชา	รวม
จำนวนความต้องการนำเข้า	107	7,680	2,949	5,574	16,203
จำนวนนำเข้า	41	-	676	2,398	3,074
จำนวนคนต่างด้าวที่ได้รับอนุญาตทำงานคงเหลือ	41	-	421	1,356	1,777

ที่มา : สำนักงานจัดหางานจังหวัดสมุทรสาคร

**การพิสูจน์สัญชาติแรงงานต่างด้าวสัญชาติ พม่า ลาว และกัมพูชา**

มติคณะรัฐมนตรีเมื่อวันที่ 30 มกราคม 2550 วันที่ 9 ธันวาคม 2551 และเมื่อวันที่ 19 มกราคม 2553 เห็นชอบให้มีการพิสูจน์สัญชาติแรงงานต่างด้าวหลบหนีเข้าเมืองสัญชาติพม่า ลาว และกัมพูชา ที่ได้รับอนุญาตทำงาน (บัตรสีชมพู) เพื่อให้การใช้แรงงานต่างด้าวเป็นไปตามกฎหมายตามยุทธศาสตร์การแก้ไขปัญหาแรงงานต่างด้าวทั้งระบบในระยะที่ 2 โดยกำหนดให้แรงงานต่างด้าวดังกล่าวส่งแบบคำขอพิสูจน์ให้แล้วเสร็จภายในวันที่ 28 กุมภาพันธ์ 2553 และดำเนินการพิสูจน์สัญชาติให้เสร็จภายใน 28 กุมภาพันธ์ 2555

**1. การพิสูจน์สัญชาติแรงงานพม่า**

- แรงงานต่างด้าวยื่นคำร้องขอรับการพิสูจน์สัญชาติ จำนวน 139,210 ราย
  - ผ่านการพิสูจน์สัญชาติและได้รับรองสถานะ จำนวน 7,787 ราย
- (สำหรับส่วนที่เหลืออยู่ระหว่างการตรวจสอบสถานะสัญชาติของทางการพม่าก่อนแจ้งให้ทางการไทยทราบ เพื่อประสานแรงงานไปดำเนินการพิสูจน์สัญชาติตามที่กำหนดไว้ 3 ช่องทาง คือ เมืองเมียวดี เมืองท่าซี้เหล็ก เมืองเกาะสอง)
- แรงงานต่างด้าวได้รับอนุญาตทำงานแล้ว จำนวน 6,906 ราย



## 2. การพิสูจน์สัญชาติแรงงานลาว

อยู่ระหว่างการเจรจากับประเทศสาธารณรัฐประชาธิปไตยประชาชนลาว เพื่อให้จัดส่งเจ้าหน้าที่เข้ามาดำเนินการพิสูจน์สัญชาติในประเทศไทย โดยคาดว่าจะดำเนินการตั้งแต่เดือนมิถุนายน 2553 เป็นต้นไป

## 3. การพิสูจน์สัญชาติแรงงานกัมพูชา

ทางการประเทศกัมพูชาได้จัดส่งเจ้าหน้าที่เข้ามาดำเนินการพิสูจน์สัญชาติให้กับแรงงานกัมพูชา โดยจัดตั้งหน่วยพิสูจน์สัญชาติที่สำนักงานบริหารแรงงานต่างด้าว กรมการจัดหางานกระทรวงแรงงาน จังหวัดสมุทรสาครมีแรงงานกัมพูชาที่ต้องดำเนินการพิสูจน์สัญชาติ จำนวน 884 ราย และได้การรับรองสัญชาติและได้รับอนุญาตทำงานแล้ว จำนวน 89 ราย

### ปัญหาและอุปสรรคในการพิสูจน์สัญชาติ

1. ขั้นตอนการดำเนินการมีจำนวนมากใช้ระยะเวลานาน
2. ขาดแคลนบุคลากร อุปกรณ์เครื่องมือ รวมถึงงบประมาณมีจำนวนจำกัด
3. ค่าใช้จ่ายในการดำเนินการพิสูจน์สัญชาติสูง
4. การประชาสัมพันธ์ไม่ชัดเจน ช่องทางการสื่อสารไม่เข้าถึงกลุ่มเป้าหมาย
5. เกิดกระแสข่าวลือการพิสูจน์สัญชาติในกลุ่มแรงงาน โดยเฉพาะแรงงานพม่า อาทิเช่น ถูกเรียกเก็บภาษีในอัตราที่สูง ถูกเกณฑ์ไปบังคับใช้แรงงาน ถูกกดขี่ข่มเหงรังแก ถูกเรียกรับผลประโยชน์จากเจ้าหน้าที่ทางการพม่า

### ที่ตั้งชุมชนของแรงงานต่างด้าวในจังหวัดสมุทรสาคร

แรงงานต่างด้าวที่ได้รับผ่อนผันให้ทำงานเป็นการชั่วคราวในจังหวัดสมุทรสาครส่วนใหญ่เป็นชาวพม่าเชื้อสายมอญ โดยแหล่งที่ตั้งชุมชนคนต่างด้าวที่มีการพักอาศัยหนาแน่นอยู่ในเขตพื้นที่อำเภอเมืองสมุทรสาครมีจำนวน 31 ชุมชน ดังนี้

1. **พื้นที่ตำบลมหาชัย** ได้แก่ ชุมชนหอพักบ้านเช่าบริเวณวิเชียรโชฎก ซอย 16 (1,500 คน) ชุมชนสะพานปลาสมุทรสาคร (5,000 คน) ชุมชนตลาดกลางค้ากุ้ง (5,000 คน) ชุมชนหอพักบ้านเช่าบริเวณเกาะสมุทร (10,000 คน) ชุมชนตลาดพงษ์ทิพย์ (2,000 คน) ชุมชนเจษฎาวิถิ์ ซอย 8 (5,000 คน) ชุมชนบ้านท่าจีน (10,000 คน) ชุมชนท่าฉลอม (10,000 คน) ชุมชนท่าทราย (20,000 คน)
2. **พื้นที่ตำบลท่าจีน** ได้แก่ ชุมชนตลาดทะเลไทย (500 คน) ชุมชนวัดหงส์อรุณรัศมี (3,000 คน)
3. **พื้นที่ตำบลโคกขาม** ได้แก่ ชุมชนหอพักบ้านเช่าหมู่บ้านมหาชัยนิเวศน์ (10,000 คน) ชุมชนบ้านโคก (5,000 คน) ชุมชนบ้านขอม (2,000 คน) ชุมชนหมู่บ้านเบญจทรัพย์นคร (7,000 คน)
4. **พื้นที่ตำบลท่าทราย** ได้แก่ ชุมชนคลองครุ (15,000 คน) ชุมชน KL (10,000 คน) ชุมชนตลาดมหาชัยวิลล่า (10,000 คน) ชุมชนซอยวัดทองธรรมิการาม (3,000 คน)
5. **พื้นที่ตำบลบางน้ำจืด** ได้แก่ ชุมชนซอยกองพันนพล (1,000 คน) ชุมชนนิคมอุตสาหกรรมบางปิ้ง (10,000 คน)
6. **พื้นที่ตำบลบางหญ้าแพรก** ได้แก่ ชุมชนซอยวัดสามัคคีศรีธาราม (5,000 คน) ชุมชนวัดบางหญ้าแพรก (1,000 คน) ชุมชนโกรกกรากใน (5,000 คน)
7. **พื้นที่ตำบลบางโทรัด** ได้แก่ ชุมชนวัดเกตุมวดี (3,000 คน)
8. **พื้นที่ตำบลโกรกกราก** ได้แก่ ชุมชนวัดโกรกกรากใน (10,000 คน)

9. พื้นที่ตำบลนาดี ได้แก่ ชุมชนเคหะชุมชนมหาชัย (3,000 คน) ชุมชนปัญญาพัฒนาที่ดิน (1,000 คน) ชุมชนคลองนา (5,000 คน) ชุมชนวัดเทพนรินทร์ (5,000 คน)

10. พื้นที่ตำบลคอกกระบือ ได้แก่ ชุมชนแสงเจริญ (เชื่อมสุข) (500 คน)

## 6. ด้านสังคม

### 6.1 ด้านการศึกษา

การศึกษาในจังหวัดสมุทรสาครโดยรวมอยู่ในเกณฑ์ดีทั้งในด้านปริมาณและคุณภาพ มีการจัดการศึกษาทั้งในระบบโรงเรียนและนอกระบบโรงเรียน

การศึกษาในระบบโรงเรียนได้แก่ ระดับก่อนประถมศึกษา (อายุ 3 – 5 ปี) และระดับประถมศึกษา ระดับมัธยมศึกษา (ตอนต้นและตอนปลาย) ระดับอาชีวศึกษา วิทยาลัยเทคนิคและวิทยาลัยการอาชีพบ้านแพ้ว ระดับอุดมศึกษา

ในปี พ.ศ.2552 จังหวัดสมุทรสาครมีสถาบันการศึกษา จำนวน 135 แห่ง แยกเป็นสถาบันการศึกษาของภาครัฐ จำนวน 132 แห่ง สถาบันการศึกษาของเอกชน จำนวน 21 แห่ง จำนวนครู/อาจารย์ จำนวน 3,472 คน แยกเป็นภาครัฐ จำนวน 2,734 คน ภาคเอกชน จำนวน 738 คน มีจำนวนนักเรียน นักศึกษาทุกระดับจำนวน 89,983 คน มีจำนวนห้องเรียนทั้งหมด จำนวน 2,903 ห้อง

นอกจากนี้ยังมีการศึกษานอกระบบโรงเรียน ได้แก่ ศูนย์การศึกษานอกโรงเรียน จำนวน 4 แห่ง และศูนย์พัฒนาเด็กเล็กอีก 40 แห่ง

### 6.2 ด้านศาสนา

ประชากรส่วนใหญ่ในจังหวัดสมุทรสาครเป็นคนไทยเชื้อสายจีนและเชื้อสายรามัญ โดยคนไทยเชื้อสายรามัญได้ตั้งถิ่นฐานมาตั้งแต่สมัยบรรพบุรุษ ประชากรส่วนใหญ่ (ร้อยละ 90) นับถือศาสนาพุทธ ศาสนสถานในศาสนาต่างๆ มีดังนี้

- วัดในพุทธศาสนา จำนวน 107 วัด (วัดมหานิกาย 96 วัด, วัดธรรมยุต 10 วัด และวัดอนัมนิกาย 1 วัด)
- โบสถ์คริสต์ จำนวน 2 แห่ง
- มัสยิด จำนวน 1 แห่ง
- ศูนย์ศึกษาพระพุทธศาสนาวันอาทิตย์ จำนวน 19 แห่ง

### 6.3 ด้านสาธารณสุข

มีสถานบริการสาธารณสุขในสังกัดกระทรวงสาธารณสุขระดับโรงพยาบาลทั่วไป 1 แห่ง คือ โรงพยาบาลสมุทรสาครเป็นโรงพยาบาลตติยภูมิตั้งที่ระดับ 3.1 จำนวน 509 เตียง โรงพยาบาลชุมชน 1 แห่ง คือ โรงพยาบาลกระทุ่มแบนเป็นโรงพยาบาลระดับ 2.3 จำนวน 230 เตียง และโรงพยาบาลในกำกับของรัฐ 1 แห่ง คือ โรงพยาบาลบ้านแพ้ว (องค์การมหาชน) เป็นโรงพยาบาลระดับ 2.3 จำนวน 300 เตียง มีสถานอนามัย จำนวน 55 แห่ง และมีศูนย์บริการสาธารณสุขเทศบาล จำนวน 5 แห่ง (เทศบาลนครสมุทรสาคร จำนวน 3 แห่ง, เทศบาลนครอ้อมน้อย จำนวน 2 แห่ง)

สถานบริการสาธารณสุขภาคเอกชน มีโรงพยาบาลเอกชน 6 แห่ง จำนวน 820 เตียง สถานพยาบาลประเภทมีเตียงรับผู้ป่วยไว้ค้างคืน 1 แห่ง จำนวน 10 เตียง คลินิกแพทย์ 105 แห่ง คลินิกทันตแพทย์ 28 แห่ง สถานพยาบาลและผดุงครรภ์ 50 แห่ง คลินิกแพทย์แผนไทย 3 แห่ง เทคนิคการแพทย์ 3 แห่ง คลินิกกายภาพบำบัด 1 แห่ง และร้านขายยา 174 แห่ง

ตารางแสดงจำนวนสถานบริการสาธารณสุขภาครัฐและในกำกับของรัฐ ปี พ.ศ. 2552

อำเภอ	รพท. แห่ง/เตียง	รพช. แห่ง/เตียง	รพ.ในกำกับของรัฐ แห่ง/เตียง	สอ.	ศูนย์บริการ สาธารณสุขเทศบาล
เมืองฯ	1/509	-	-	23	3
กระทุ่มแบน	-	1/230	-	13	2
บ้านแพ้ว	-	-	1/300	19	-
รวม	1/509	1/230	1/300	55	5

ที่มา: สำนักงานสาธารณสุขจังหวัดสมุทรสาคร

ตารางแสดงจำนวนสถานบริการสาธารณสุขภาคเอกชน ปี พ.ศ. 2552

อำเภอ	โรงพยาบาล แห่ง/เตียง	สถานพยาบาล แห่ง/เตียง	คลินิก			ร้านขายยา		
			แพทย์	ทันตแพทย์	สถานพยาบาล/ ผดุงครรภ์	ร้านขายยา แผนปัจจุบัน	บรรจุเสร็จไม่ใช่ ยาอันตราย	ร้านขายยา แผนโบราณ
เมืองฯ	4/500	1/10	65	15	35	104	11	5
กระทุ่ม แบน	2/320	-	25	12	13	61	7	7
บ้านแพ้ว	-	-	5	1	2	9	8	9
รวม	6/820	1/10	105	28	50	174	26	21

ที่มา: สำนักงานสาธารณสุขจังหวัดสมุทรสาคร

ตารางแสดงสาเหตุการตายที่สำคัญ 10 อันดับของประชากรในจังหวัดสมุทรสาคร ปี พ.ศ. 2550 – พ.ศ. 2551

ลำดับที่	สาเหตุการตาย	ปี พ.ศ. 2551		ปี พ.ศ. 2550	
		จำนวน	อัตราตาย	จำนวน	อัตราตาย
1	โรคเนื้องอกมะเร็ง (C00 - C97, D00 - D48)	398	83.24	377	81.51
2	โรคติดเชื้อและปรสิตบางชนิด (A00 - A99, B00 - B99)	334	69.85	327	70.70
3	โรคระบบหัวใจ (J00 - J99)	258	53.96	255	55.13
4	โรคระบบไหลเวียนเลือด (I00 - I99)	219	45.80	217	46.92
5	อุบัติเหตุจากการขนส่งและผลที่ตามมา (V01 - V99, Y85)	77	16.10	107	23.13
6	โรคระบบสืบพันธุ์ร่วมปัสสาวะ (N00 - N99)	71	14.85	106	22.92
7	โรคระบบย่อยอาหารรวมโรคในช่องปาก (K00 - K93)	67	14.01	73	18.78
8	ภาวะผิดปกติของทารกที่เกิดขึ้นในระยะปริกำเนิด (P00- P96)	37	7.74	38	8.22
9	โรคระบบประสาท (G00 - G99)	35	7.32	34	7.35
10	โรคเกี่ยวกับต่อมไร้ท่อ โภชนาการและเมตาบอลิซึม (E00 - E90)	29	6.07	34	7.35

ที่มา: สำนักงานสาธารณสุขจังหวัดสมุทรสาคร (แหล่งข้อมูล มรณบัตร สำนักบริหารการทะเบียน กระทรวงมหาดไทย) อัตราประชากร 100,000 คน

#### 6.4 ด้านสวัสดิการสังคม

จากการสำรวจข้อมูลการพัฒนาสังคมและการจัดสวัสดิการสังคมของสำนักงานพัฒนาสังคมและความมั่นคงของมนุษย์จังหวัดสมุทรสาคร ประจำปี 2552 มีผู้ประสบปัญหา (ด้อยโอกาส) ที่เข้ามาติดต่อกับทางสำนักงานพัฒนาสังคมและความมั่นคงของมนุษย์จังหวัดสมุทรสาคร จำนวนทั้งสิ้น 1,751 ราย โดยสามารถจำแนกกลุ่มผู้ประสบปัญหาทางสังคม ออกเป็น

- (1) ผู้ประสบปัญหาที่มีรายได้น้อยไม่เพียงพอต่อการครองชีพ จำนวน 624 ราย
- (2) เงินสงเคราะห์ครอบครัวผู้ติดเชื้อ HIV จำนวน 44 ราย
- (3) เงินสงเคราะห์ค่าจัดการศพผู้สูงอายุ จำนวน 83 ราย

- (4) เงินสงเคราะห์แก่ครอบครัวอุปถัมภ์ จำนวน 13 ราย
- (5) การสนับสนุนทุนกู้ยืมประกอบอาชีพสำหรับผู้พิการ จำนวน 36 ราย
- (6) เงินสงเคราะห์ฟื้นฟูสมรรถภาพคนพิการ จำนวน 141 ราย
- (7) การสงเคราะห์กายอุปกรณ์สำหรับคนพิการ จำนวน 5 ราย
- (8) การสงเคราะห์นมผงสำหรับเด็กแก่ครอบครัวผู้ยากไร้ จำนวน 20 ราย
- (9) การสนับสนุนเงินทุนการศึกษาแก่นักเรียนที่ขาดแคลน จำนวน 76 ราย
- (10) การขึ้นทะเบียนผู้พิการ จำนวน 663 ราย
- (11) การจดทะเบียนรับรองบุตรบุญธรรม จำนวน 46 ราย

ตาราง : แสดงประเภทการให้บริการและการสงเคราะห์ในปี 2552 จำแนกรายอำเภอ

อำเภอ	เงิน สงเคราะห์ (ราย)	จดทะเบียน คนพิการ (ราย)	กู้ยืมเงิน คนพิการ (ราย)	สงเคราะห์ กายอุปกรณ์ (ราย)	ส่งเข้าสถาน สงเคราะห์ (ราย)	จดทะเบียนรับ บุตร บุญธรรม (ราย)	อื่นๆ (ราย)	รวม
เมืองฯ	318	270	11	2	15	26	197	837
กระทุ่มแบน	169	141	17	1	2	17	131	477
บ้านแพ้ว	264	96	8	2	1	3	84	456
<b>รวม</b>	<b>751</b>	<b>502</b>	<b>36</b>	<b>5</b>	<b>18</b>	<b>46</b>	<b>412</b>	<b>1,776</b>

ที่มา : สำนักงานพัฒนาสังคมและความมั่นคงของมนุษย์จังหวัดสมุทรสาคร

## 7. ด้านทรัพยากรธรรมชาติและสิ่งแวดล้อม

### 7.1 ทรัพยากรธรรมชาติ

#### (1) ดิน

ลักษณะดินในจังหวัดสมุทรสาคร ถือได้ว่าเป็นดินที่มีความอุดมสมบูรณ์สูง เพราะพื้นที่ส่วนใหญ่ของจังหวัดเป็นที่ราบลุ่มน้ำท่วมถึง ข้อมูลจากสถานีพัฒนาที่ดินสมุทรสาครได้แบ่งลักษณะดินออกเป็น 5 กลุ่มชุดดิน ได้แก่ กลุ่มชุดดินที่ 2 เป็นดินเหนียวลึกมาก ปฏิกริยาดินเป็นกรดจัดมาก พบจุดประสีเหลืองฟางข้าวของสารประกอบกำมะถันลึกกว่า 100 ซม. จากผิวดิน การระบายน้ำเลว ความอุดมสมบูรณ์ปานกลาง การใช้ประโยชน์เหมาะสมแก่การทำนา

กลุ่มชุดดินที่ 3 เป็นดินเหนียวลึกมากที่เกิดจากตะกอนน้ำกร่อย อาจพบชั้นดินเลนของตะกอนน้ำทะเลที่ไม่มีศักยภาพ ก่อให้เกิดเป็นดินกรดกำมะถันภายในความลึก 150 ซม. จากผิวดิน ปฏิกริยาดินเป็นกลางถึงเป็นด่าง การระบายน้ำเลว ความอุดมสมบูรณ์ปานกลางถึงสูง การใช้ประโยชน์ที่ดินเหมาะสมแก่การทำนา

กลุ่มชุดดินที่ 8 กลุ่มชุดดินที่มีการกร่อย เพื่อเปลี่ยนแปลงสภาพการใช้ที่ดินจากนาข้าวเป็นพืชผักหรือไม้ผล ทำให้ลักษณะและคุณสมบัติของดินในแต่ละพื้นที่ไม่สม่ำเสมอขึ้นอยู่กับลักษณะและคุณสมบัติของดินเดิมก่อนมีการกร่อยและวิธีการเตรียมแปลงปลูก การใช้ประโยชน์ที่ดินเหมาะแก่การปลูกไม้ผล

กลุ่มชุดดินที่ 11 เป็นดินเปรี้ยวจัดระดับลึกปานกลางที่เกิดจากตะกอนน้ำ ทะเล ปฏิกริยาดินเป็นกรดจัดมาก การระบายน้ำเลว ความอุดมสมบูรณ์ต่ำ การใช้ประโยชน์ที่ดินทำนาหรือยกร่องปลูกไม้ผลและพืชผัก

กลุ่มชุดดินที่ 12 เป็นดินเลนเค็มชายทะเลและไม่มีศักยภาพก่อให้เกิดดินกรดกำมะถันปฏิกริยาดินเป็นกลางถึงด่าง การระบายน้ำเลวมาก ความอุดมสมบูรณ์ปานกลางถึงสูง การใช้ประโยชน์ที่ดินอนุรักษ์ไว้เป็นป่าชายเลน หรือเหมาะแก่การทำนาเกลือ และเพาะเลี้ยงชายฝั่ง

## (2) ป่าไม้

จากการที่จังหวัดสมุทรสาครมีอาณาเขตติดต่อกับชายฝั่งทะเลอ่าวไทย และตั้งอยู่บริเวณปากแม่น้ำท่าจีน จึงทำให้เกิดเป็นระบบนิเวศน์น้ำกร่อย ที่มีการพัดพาเอาตะกอน ธาตุอาหารและอินทรีย์วัตถุไหลลอยมากับแม่น้ำ มาทับถมบริเวณปากแม่น้ำ ประกอบกับอิทธิพลของกระแสน้ำทะเลที่นำเอาโคลนเลนมาทับถม ทำให้เกิดหาดเลน ยาวตลอดแนวชายฝั่ง จึงมีความอุดมสมบูรณ์ และมีความหลากหลายทางชีวภาพ ทำให้สภาพป่าไม้ในพื้นที่ จังหวัดสมุทรสาครส่วนใหญ่มีสภาพเป็นป่าชายเลน โดยเฉพาะในเขตพื้นที่อำเภอเมืองสมุทรสาคร พันธุ์ไม้ ป่าชายเลนที่ขึ้นอยู่โดยทั่วไป ได้แก่ ต้นแสมทะเล แสมขาว ลำพู จาก ตะบูนขาว โกงกาง ชะคราม โพทะเล เป็นต้น พื้นที่ป่าไม้ ป่าชายเลน สำนักงานทรัพยากรธรรมชาติและสิ่งแวดล้อมจังหวัดสมุทรสาครได้ให้ข้อมูลว่า จังหวัดสมุทรสาครมีพื้นที่ป่าชายเลนที่เป็นป่าสงวนแห่งชาติและป่าชายเลนตามมติคณะรัฐมนตรี ดังนี้

### ป่าสงวนแห่งชาติ

➤ **ป่าสงวนแห่งชาติป่าอ่าวมหาชัยฝั่งตะวันออก** อยู่ในท้องที่ตำบลบางหญ้าแพรก ตำบลโคกขาม ตำบลพันท้ายนรสิงห์ อำเภอเมืองสมุทรสาคร มีแนวเขตตั้งแต่ปากอ่าวมหาชัยฝั่งซ้ายตำบลบางหญ้าแพรกถึง คลองเสาชอง ตำบลพันท้ายนรสิงห์ ติดต่อเขตบางขุนเทียน กรุงเทพมหานคร มีเนื้อที่ 7,343 ไร่ ภายในแนวเขต ตามแผนที่ท้ายกฎกระทรวง ฉบับที่ 1194 (พ.ศ.2529) ออกตามความในพระราชบัญญัติป่าสงวนแห่งชาติ พ.ศ. 2507

➤ **ป่าสงวนแห่งชาติป่าอ่าวมหาชัยฝั่งตะวันตก** อยู่ในท้องที่ตำบลนาโคก ตำบลกาหลง ตำบล บางโหนด ตำบลบ้านบ่อ ตำบลบางกระเจ้า และตำบลบางหญ้าแพรก อำเภอเมืองสมุทรสาคร มีแนวเขตติดต่อกับ จังหวัดสมุทรสาคร ถึงปากอ่าวมหาชัยฝั่งขวาตำบลบางหญ้าแพรก มีเนื้อที่ 8,865 ไร่ ภายในแนวเขตตาม แผนที่ท้ายกฎกระทรวง ฉบับที่ 1202 (พ.ศ.2530) ออกตามความในพระราชบัญญัติป่าสงวนแห่งชาติ พ.ศ. 2507

### พื้นที่ป่าชายเลนตามมติคณะรัฐมนตรี

มติคณะรัฐมนตรีมีมติเมื่อวันที่ 15 ธันวาคม 2530 มติคณะรัฐมนตรีเมื่อวันที่ 23 กรกฎาคม 2534 และ มติคณะรัฐมนตรีเมื่อวันที่ 22 สิงหาคม 2534 กำหนดเขตพื้นที่ที่มีน้ำทะเลท่วมถึง พื้นที่ที่อยู่ห่างไม่น้อยกว่า 20 เมตร จากริมฝั่งแม่น้ำลำคลองธรรมชาติ พื้นที่ที่อยู่ห่างไม่น้อยกว่า 75 เมตร จากฝั่งทะเลหาดเลน พื้นที่แหล่ง รักษาพันธุ์พืชและสัตว์น้ำที่มีค่าทางเศรษฐกิจ พื้นที่ป่าที่สมควรสงวนไว้เพื่อรักษาสภาพแวดล้อมและระบบนิเวศ ๑ ตลอดจนพื้นที่ชายฝั่งทะเลที่เกิดขึ้นใหม่ในท้องที่จังหวัดสมุทรสาครให้เป็นเขตพื้นที่ป่าชายเลนเพื่อการ อนุรักษ์ มีเนื้อที่รวมทั้งสิ้น 176,518.75 ไร่ พื้นที่ส่วนใหญ่อยู่ในเขตอำเภอเมืองสมุทรสาคร และมีบางส่วนอยู่ ตอนล่างในเขตอำเภอบ้านแพ้ว จังหวัดสมุทรสาคร โดยการประกาศทับพื้นที่ดินกรรมสิทธิ์ พื้นที่สาธารณะ ห้วย หนอง คลอง บึง ทั่วไป วัตถุประสงค์เพื่อยังมีให้มีการออกเอกสารสิทธิ์เพิ่มเติมในเขตพื้นที่ที่ประกาศ โดยใน เขตพื้นที่ป่าชายเลนนอกเขตที่ดินกรรมสิทธิ์ห้ามมิให้มีการอนุญาตใช้ประโยชน์ในพื้นที่ป่าชายเลนโดยเด็ดขาดใน ทุกกรณีทั้งภาครัฐและภาคเอกชน เพื่อเปิดโอกาสให้ป่าชายเลนได้ฟื้นตัวกลับคืนสู่ความสมบูรณ์ อันจะเป็นการเกื้อกูลการใช้ประโยชน์อย่างยั่งยืนต่อไปในอนาคต

### สถานภาพพื้นที่ป่าชายเลนชายฝั่งทะเลและความเปลี่ยนแปลงที่เกิดขึ้น

จากการตรวจสอบสภาพพื้นที่ป่าชายเลนป่าสงวนแห่งชาติทั้ง 2 ป่า โดยการแปลภาพถ่ายตามข้อมูล ภาพถ่ายดาวเทียม พ.ศ. 2548 (มาตราส่วน 1 : 50,000) และแผนที่ GIS ของกระทรวงทรัพยากรธรรมชาติและ สิ่งแวดล้อม ปรากฏว่าในปัจจุบันพื้นที่ป่าชายเลนป่าสงวนแห่งชาติทั้ง 2 ป่าส่วนใหญ่กลายเป็นทะเล เนื่องจากคลื่นลม และกระแสน้ำที่พัดเข้าหาฝั่งอย่างรุนแรงเป็นเวลานานๆ ทำให้พื้นที่ป่าชายเลนถูกทำลาย จะ

มีสภาพป่าที่เหลืออยู่บ้าง เพียงจำนวนน้อย มีลักษณะเป็นหย่อม ๆ บริเวณปากแม่น้ำท่าจีน และสองฝั่ง แม่น้ำลำคลองเป็นแนวแคบๆ

### (3) แหล่งน้ำชลประทาน

จังหวัดสมุทรสาคร มีพื้นที่อยู่ในเขตชลประทาน จำนวน 303,142 ไร่ คิดเป็นร้อยละ 55.60 ของพื้นที่จังหวัด ซึ่งครอบคลุมพื้นที่ทำการเกษตรทั้ง 3 อำเภอ พื้นที่ชลประทานดังกล่าวอยู่ในความรับผิดชอบของโครงการส่งน้ำและบำรุงรักษาภาษีเจริญ จำนวน 128,705 ไร่ โครงการส่งน้ำและบำรุงรักษาดำเนินสะดวก จำนวน 90,193 ไร่ โครงการส่งน้ำและบำรุงรักษานครปฐม จำนวน 29,464 ไร่ และโครงการส่งน้ำและบำรุงรักษานครปฐม จำนวน 54,780 ไร่ และมีพื้นที่ทางตอนล่างของจังหวัดที่อยู่ติดกับชายทะเลเป็นพื้นที่นอกเขตชลประทาน จำนวน 242,074 ไร่ อยู่ในความรับผิดชอบของโครงการชลประทานสมุทรสาคร

ตาราง : แสดงจำนวนพื้นที่แหล่งน้ำชลประทานในเขตสมุทรสาคร

ลำดับ	หน่วยงานที่รับผิดชอบดูแล	จำนวนพื้นที่ (ไร่)
1	โครงการส่งน้ำและบำรุงรักษาภาษีเจริญ	128,705
2	โครงการส่งน้ำและบำรุงรักษาดำเนินสะดวก	90,193
3	โครงการส่งน้ำและบำรุงรักษานครปฐม	29,464
4	โครงการส่งน้ำและบำรุงรักษานครปฐม	54,780
5	พื้นที่ทางตอนล่างของจังหวัดที่อยู่ติดกับชายทะเลเป็นพื้นที่นอกเขตชลประทาน	242,074

ที่มา : โครงการชลประทานสมุทรสาคร

**สภาพน้ำท่า** ปัจจุบันมีสถานีวัดระดับน้ำและปริมาณน้ำตามลำน้ำท่าจีนและลำน้ำสาขา ซึ่งดำเนินการโดยกองอุทกวิทยา กรมชลประทาน รวมทั้งสิ้น 18 สถานี แบ่งเป็นการวัดระดับน้ำในแม่น้ำท่าจีน 7 สถานี และตามลำน้ำสาขารวม 11 สถานี

เนื่องจากปริมาณน้ำท่าที่เหลืออยู่ในแม่น้ำท่าจีนนั้น ได้ถูกควบคุมโดยมีประตูบังคับน้ำตั้งแต่ต้นแม่น้ำมาโดยตลอด กล่าวคือ ทางตอนต้นแม่น้ำเป็นลำน้ำที่แยกตัวมาจากแม่น้ำเจ้าพระยาที่ปากคลองมะขามเฒ่า - อุทง โดยมีประตูระบายพลเทพเป็นอาคารบังคับน้ำที่จะกำหนดค่าปริมาณน้ำจากแม่น้ำเจ้าพระยาให้ไหลเข้าสู่ แม่น้ำท่าจีนตามจำนวนที่ต้องการ นอกจากนี้ในช่วงถัดมาของแม่น้ำท่าจีนได้มีประตูบังคับน้ำอีก 3 แห่ง คือ ประตูระบายท่าโบสถ์ ประตูระบายสามชุก และประตูระบายโพธิ์พระยา สำหรับลำน้ำสาขานานาชาติที่มีปริมาณน้ำไหลลงสู่แม่น้ำท่าจีนค่อนข้างมากแห่งหนึ่ง คือ ห้วยกระเสียว ซึ่งแต่เดิมมีภาวะเป็นลุ่มน้ำสาขาแม่น้ำท่าจีนและเป็นต้นกำเนิดของน้ำป่า ซึ่งเป็นสาเหตุของการเกิดอุทกภัยของแม่น้ำท่าจีน

ปัจจุบันได้มีอ่างเก็บน้ำกระเสียวเก็บกักน้ำทางตอนบนของกลุ่มน้ำกระเสียว ทำให้ปริมาณน้ำป่าที่จะเป็นต้นเหตุของการเกิดอุทกภัยลดน้อยไป ปริมาณน้ำที่ล้นจากทางระบายน้ำล้นของเขื่อนกระเสียวจะไหลผ่านประตูระบายน้ำเขื่อนทดน้ำโครงการกระเสียวเข้าสู่พื้นที่โครงการส่งน้ำและบำรุงรักษากระเสียวแล้วไหลข้ามคลองมะขามเฒ่า - อุทงไปลงคลองระบายน้ำสายใหญ่ของโครงการส่งน้ำและบำรุงรักษาสามชุก คลองระบายน้ำสายใหญ่ดังกล่าว จะมีประตูระบายบังคับน้ำผันน้ำส่วนหนึ่งให้ไหลลงไปสู่แม่น้ำท่าจีน ทางท้ายน้ำของประตูระบายสามชุก ปริมาณน้ำอีกส่วนหนึ่งจะไหลผ่านประตูระบายผ่านคลองระบายน้ำใหญ่ ซึ่งไหลลงไปสู่คลองสองพี่น้องแล้วไหลลงสู่คลองสองพี่น้อง แล้วไหลลงสู่แม่น้ำท่าจีน โดยมีประตูระบายน้ำสองพี่น้องคอยควบคุมปริมาณน้ำก่อนที่จะปล่อยให้ไหลลงสู่แม่น้ำท่าจีน

ปริมาณน้ำของคลองท่าสาร - บางปลา ที่เป็นคลองระบายน้ำของโครงการชลประทานแม่กลองใหญ่ จะมีปริมาณน้ำส่วนหนึ่งไหลไปลงแม่น้ำท่าจีนทางท้ายน้ำของอำเภอบางเลน จังหวัดนครปฐมโดยมีประตูระบาย บางปลา ควบคุมปริมาณน้ำก่อนไหลลงสู่แม่น้ำท่าจีน

ส่วนปริมาณน้ำทางด้านฝั่งซ้ายของแม่น้ำท่าจีนตอนล่างจะมีคลองเชื่อมระหว่างแม่น้ำท่าจีนกับแม่น้ำ เจ้าพระยาในแนวขวางทิศตะวันออก - ตะวันตก โดยปลายคลองทั้งสองด้านจะมีประตูระบายควบคุมคลองบาง ยี่หน คลองพระยาบรรลือ คลองพระพิมล คลองมหาสวัสดิ์ คลองภาษีเจริญ และคลองมหาชัย

ระบบคลองระบายน้ำและสภาพทางชลศาสตร์ของคลองในจังหวัดสมุทรสาคร แบ่งพื้นที่ออกเป็น 2 ส่วน คือ

**ส่วนที่ 1 บริเวณทุ่งฝั่งตะวันออกของแม่น้ำท่าจีน** ซึ่งตั้งอยู่ระหว่างแม่น้ำเจ้าพระยาและแม่น้ำท่าจีน ปัจจุบันจะมีคลองเชื่อมต่อระหว่างแม่น้ำเจ้าพระยาและแม่น้ำท่าจีนตามแนวตะวันออก - ตะวันตก ประกอบด้วย คลองภาษีเจริญ คลองมหาชัย และคลองสรรพสามิต ซึ่งคลองเหล่านี้บางคลองนอกจากจะใช้เป็นแนวแบ่งเขต โครงการฯแล้วยังเป็นคลองชลประทาน เพื่อส่งน้ำให้แก่พื้นที่การเกษตรและยังใช้เป็นคลองระบายน้ำในช่วงฤดู น้ำหลากอีกด้วย

นอกจากนี้ยังมีคลองขนาดใหญ่ที่เชื่อมแม่น้ำเจ้าพระยาและแม่น้ำท่าจีน จะมีประตูระบายปลายคลองที่ใช้ควบคุม เก็บกักน้ำในคลองและการระบายน้ำจากคลองลงสู่แม่น้ำได้ โดยส่วนใหญ่จะมีการติดตั้งเครื่องสูบน้ำ ที่ประตูระบายด้านฝั่งแม่น้ำท่าจีนโดยเฉพาะที่บริเวณประตูระบายน้ำและสถานีสูบน้ำคลองมหาชัย ซึ่งติดตั้ง เครื่องสูบน้ำขนาด 3 ลบ.ม./วินาที จำนวน 12 เครื่อง สามารถสูบน้ำได้ 36 ลบ.ม./วินาที

**ส่วนที่ 2 สำหรับบริเวณทุ่งฝั่งตะวันตกของแม่น้ำท่าจีน** มีพื้นที่รับผิดชอบของโครงการส่งน้ำและ บำรุงรักษานครปฐม และโครงการส่งน้ำและบำรุงรักษาดำเนินสะดวก (โครงการแม่กลองใหญ่) ซึ่งตั้งอยู่ระหว่าง แม่น้ำแม่กลองและแม่น้ำท่าจีน ปัจจุบันจะมีคลองเชื่อมต่อระหว่างแม่น้ำแม่กลองและแม่น้ำท่าจีนตามแนว ตะวันออก - ตะวันตก ประกอบด้วย คลองดำเนินสะดวกและคลองสุนัขหอน ซึ่งคลองเหล่านี้บางคลองนอกจาก จะใช้เป็นแนวแบ่งเขตโครงการฯแล้ว ยังเป็นคลองชลประทาน เพื่อส่งน้ำให้แก่พื้นที่การเกษตรและใช้เป็นคลอง ระบายน้ำในช่วงฤดูน้ำหลากอีกด้วยเช่นกัน

นอกจากคลองดังกล่าวข้างต้นทั้งฝั่งตะวันตกและฝั่งตะวันออกของแม่น้ำท่าจีนแล้ว ยังมีคลองซอย อยู่หลายสาย โดยคลองเหล่านี้จะอยู่ในแนวเหนือ - ใต้ และเชื่อมคลองสายใหญ่ที่วิ่งอยู่ในแนวนอนและแนวล่าง เข้าด้วยกัน คลองสายสำคัญๆ ได้แก่ คลองระบาย D2, D3, D4, D7, คลองท่าแร่, คลองแนวลิขิต, คลองพระราม, คลองแสมดำ, คลองโคกขาม เป็นต้น มีขนาดความกว้างของคลองตั้งแต่ 20 - 80 เมตร และความลึกประมาณ 2.5 เมตร ถึง 5.0 เมตร

ในช่วงฤดูน้ำหลาก น้ำที่มาจากทางตอนเหนือจะไหลมาตามลำน้ำเจ้าพระยาและปริมาณน้ำส่วนเกินจะ ไหลบ่าเข้าทุ่งฝั่งตะวันตกลงมาทางตอนล่างซึ่งระบายผ่านพื้นที่โครงการส่งและบำรุงรักษาเจ้าเจ็ดบางยี่หน เพื่อผันน้ำส่วนเกินลงแม่น้ำท่าจีน เพื่อระบายออกสู่ทะเลต่อไป แต่อิทธิพลการขึ้น - ลงของน้ำทะเลทำให้การ ระบายน้ำตามคลองสายต่างๆ ที่เชื่อมโยงกันในบริเวณพื้นที่และเชื่อมต่อกับแม่น้ำเจ้าพระยาและแม่น้ำท่าจีน ไม่สามารถระบายน้ำลงสู่แม่น้ำได้อย่างรวดเร็วยังผลให้เกิดน้ำท่วมขังในพื้นที่เป็นเวลานานนอกจากนี้ จาก การศึกษาด้านสมุทรศาสตร์เกี่ยวกับสภาพท้องทะเลอ่าวไทยตอนบน ซึ่งมีพื้นที่ประมาณ 10,000 ตาราง กิโลเมตร มีความลึกเฉลี่ยประมาณ 15 เมตร บริเวณปากแม่น้ำท่าจีนเป็นที่ตื้น เนื่องจากตะกอนที่แม่น้ำพัด พามาตกทับถมนอกชายฝั่งออกไป การขึ้นลงของน้ำทะเลจะขึ้นกับอิทธิพลของดวงจันทร์

ดังนั้น สภาพชายฝั่งจึงได้รับอิทธิพลของการเปลี่ยนแปลงสภาพน้ำขึ้น น้ำลง และส่งผลกระทบต่อพื้นที่บริเวณแม่น้ำท่าจีนที่เป็นที่ลุ่มต่ำ ทำให้เกิดปัญหาน้ำท่วมในจังหวัดที่น้ำทะเลหนุนเป็นอย่างมาก

**แหล่งน้ำใต้ดิน** ในพื้นที่จังหวัดสมุทรสาครสภาพของทรัพยากรน้ำใต้ดินมี 2 ลักษณะคือ

1. สภาพแหล่งน้ำใต้ดินที่ให้ปริมาณน้ำมาก (ประมาณ 50-100 ลบ.ม./ชม.) โดยทั่วไปน้ำมีคุณภาพดี แต่บางพื้นที่น้ำกร่อยและมีตะกอนของสนิมเหล็กเจือปน ครอบคลุมพื้นที่อำเภอบ้านแพ้ว อำเภอกะทู้มแบน และอำเภอเมืองสมุทรสาครบางส่วน

2. สภาพแหล่งน้ำใต้ดินที่ให้ปริมาณน้ำน้อย (ประมาณ 1 -30 ลบ.ม./ชม.) โดยทั่วไปน้ำมีคุณภาพดี แต่บางพื้นที่มีคุณภาพปานกลาง น้ำกร่อยและมีตะกอนของสนิมเหล็กเจือปน ครอบคลุมพื้นที่อำเภอเมืองสมุทรสาคร

#### (4) แหล่งน้ำธรรมชาติ

ในพื้นที่จังหวัดสมุทรสาครได้รับน้ำส่วนใหญ่จากแม่น้ำท่าจีน และแม่น้ำเจ้าพระยาโดยการชลประทาน โดยมีโครงการเก็บน้ำจากแหล่งน้ำในลำคลองชลประทาน 10 สาย และคลองธรรมชาติ กว่า 170 สาย แหล่งน้ำธรรมชาติที่สำคัญของจังหวัดสมุทรสาคร ได้แก่

**แม่น้ำท่าจีน** นับได้ว่าเป็นแม่น้ำสายสำคัญของจังหวัดสมุทรสาคร โดยมีต้นกำเนิดจากแม่น้ำเจ้าพระยาที่อำเภอวัดสิงห์จังหวัดชัยนาท ไหลผ่านตอนกลางของพื้นที่จังหวัดสุพรรณบุรี นครปฐม และไหลผ่านอำเภอกะทู้มแบน อำเภอเมืองจังหวัดสมุทรสาคร ก่อนที่จะไหลลงสู่อ่าวไทยที่ตำบลบางหญ้าแพรก อำเภอเมืองสมุทรสาคร

**คลองมหาชัย** เริ่มจากแม่น้ำท่าจีนที่ตำบลมหาชัย อำเภอเมืองสมุทรสาคร แล้วไหลลงสู่มแม่น้ำเจ้าพระยาได้ 2 ทาง คือ ไหลผ่านคลองด่าน คลองบางหลวง สายหนึ่งออกสู่มแม่น้ำเจ้าพระยาที่ปากคลองตลาด และอีกสายหนึ่งผ่านสถานีตำรวจนครบาลบางขุนเทียนออกไปทางดาวคะนอง และไหลลงสู่มแม่น้ำเจ้าพระยาที่ถนนตกระยะทางยาวประมาณ 13 กิโลเมตร

**คลองพิทยาลงกรณ์** เริ่มจากแม่น้ำท่าจีนที่อำเภอเมืองสมุทรสาครออกสู่มแม่น้ำเจ้าพระยาที่จังหวัดสมุทรปราการ ระยะทางยาวประมาณ 27 กิโลเมตร

**คลองสุนัขหอน** ไหลจากแม่น้ำท่าจีนที่อำเภอเมืองสมุทรสาครออกสู่มแม่น้ำแม่กลองที่จังหวัดสมุทรสงคราม ระยะทางยาวประมาณ 20 กิโลเมตร

**คลองภาษีเจริญ** เริ่มจากแม่น้ำท่าจีนที่ใต้วัดอ่างทอง อำเภอกะทู้มแบน ออกสู่มแม่น้ำเจ้าพระยาที่เขตภาษีเจริญ กรุงเทพฯ ระยะทางยาวประมาณ 25 กิโลเมตร

**คลองบางยาง** เริ่มจากแม่น้ำท่าจีนที่บางยาง อำเภอกะทู้มแบน ไปเชื่อมคลองดำเนินสะดวกที่ประตูน้ำบางยาง อำเภอบ้านแพ้ว

**คลองดำเนินสะดวก** เริ่มจากประตูน้ำบางยางไหลผ่านอำเภอบ้านแพ้ว จังหวัดสมุทรสาคร อำเภอดำเนินสะดวก จังหวัดราชบุรี และที่อำเภอบางคนที จังหวัดสมุทรสงครามระยะทางยาวประมาณ 38 กิโลเมตร



ตาราง : แสดงพื้นที่ที่ได้รับประโยชน์จากแหล่งน้ำธรรมชาติที่สำคัญของจังหวัดสมุทรสาคร

ลำดับ	แม่น้ำ/ลำคลอง	พื้นที่ที่ได้รับประโยชน์
1	แม่น้ำท่าจีน	อ.เมืองฯ อ.กระทุ่มแบน อ.บ้านแพ้ว
2	คลองมหาชัย	อ.เมืองฯ
3	คลองพิทยาลงกรณ์	อ.เมืองฯ
4	คลองสุนัขหอน	อ.เมืองฯ
5	คลองภาษีเจริญ	อ.กระทุ่มแบน
6	คลองบางยาง	อ.กระทุ่มแบน อ.บ้านแพ้ว
7	คลองดำเนินสะดวก	อ.บ้านแพ้ว

ที่มา : โครงการชลประทานสมุทรสาคร

## 7.2 สิ่งแวดล้อม

จังหวัดสมุทรสาคร เป็นจังหวัดที่มีการพัฒนาเร็วมากเนื่องจากเป็นจังหวัดที่รองรับความเจริญและการขยายตัวจากกรุงเทพมหานคร โดยเฉพาะอย่างยิ่งในภาคอุตสาหกรรมและชุมชนมีอัตราการขยายตัวที่สูงมาก มีการอพยพย้ายถิ่นของประชากรจากจังหวัดต่าง ๆ เข้ามาประกอบอาชีพเป็นจำนวนมาก ปรากฏการณ์ดังกล่าวก่อให้เกิดปัญหาด้านมลภาวะต่าง ๆ และทวีความรุนแรงขึ้น จนเกือบถึงขั้นวิกฤติ ปัญหาด้านทรัพยากรธรรมชาติและสิ่งแวดล้อมที่สำคัญ มีดังนี้

**ปัญหาทางอากาศ** มลภาวะทางอากาศ ได้แก่ ฝุ่นละออง ควัน กลิ่น และเสียง สาเหตุจากเส้นทางคมนาคมจำนวนมาก เป็นโครงข่ายเชื่อมโยงเป็นระบบ Logistic จากโรงงานอุตสาหกรรม สถานประกอบการที่พักอาศัย จากการเกษตรกรรม (เผาวัชพืช)

ปัญหาสำคัญ ได้แก่ กลิ่นจากโรงงานอาหารสัตว์และโรงงานปลาป่น จำนวน 46 แห่ง ซึ่งขณะนี้จังหวัดได้ดำเนินการปรับปรุงแก้ไขปัญหาด้านกลิ่นและความสะอาดแล้ว

**ปัญหาขยะมูลฝอย** เริ่มจะก่อให้เกิดผลกระทบต่อสภาพแวดล้อมมากขึ้นและคาดว่าจะเป็ปัญหาที่สำคัญของจังหวัดที่จะต้องเร่งดำเนินการป้องกันแก้ไข เนื่องจากขยะมูลฝอยทั้งจากครัวเรือนและโรงงานอุตสาหกรรมมีปริมาณสูงถึง 2 แสนตันต่อปี การดูแลเก็บขนขยะมูลฝอยในพื้นที่จังหวัดส่วนใหญ่อยู่ในความรับผิดชอบขององค์กรปกครองส่วนท้องถิ่น ซึ่งการบริการเก็บขนขยะมูลฝอยยังไม่สามารถกระทำได้อย่างทั่วถึง ทำให้มีปริมาณขยะตกค้างในแต่ละวันจำนวนมาก โดยเฉพาะอย่างยิ่งในเขตพื้นที่เป็นชุมชนขนาดใหญ่ มีประชากรอาศัยอยู่หนาแน่น นอกจากนี้วิธีการกำจัดขยะมูลฝอยที่ดำเนินการอยู่ในปัจจุบันก็ยังไม่ถูกต้องตามหลักสุขาภิบาล เนื่องจากยังใช้วิธีเทกองกลางแจ้งและเผาทิ้งบางส่วน

**ปัญหาน้ำเสีย** จากการที่ได้มีการทำกิจกรรมทางด้านเศรษฐกิจหลายอย่างริมฝั่งแม่น้ำท่าจีน ได้แก่ การเพาะปลูก การทำนา กุ้ง บ่อเลี้ยงปลา การทำฟาร์มสุกร และการอุตสาหกรรม น้ำเสียจากการทำกิจกรรมดังกล่าวที่ยังขาดการควบคุมและน้ำเสียจากชุมชน อาคาร บ้านเรือน ร้านอาหาร ได้ถูกปล่อยลงสู่แม่น้ำลำคลองสายต่างๆ รวมทั้ง น้ำเสียจากกรุงเทพมหานครที่เคลื่อนตัวผ่านเข้ามาตามคลองสายสำคัญ เช่น คลองภาษีเจริญ คลองทวีวัฒนา ไหลลงมาสู่แม่น้ำท่าจีนและอ่าวไทย ทำให้น้ำแม่น้ำท่าจีนมีค่า BOD เกินเกณฑ์มาตรฐานกำหนด มีสารปนเปื้อนของโลหะหนัก ได้แก่ สารตะกั่วเฉลี่ย 0.19 มิลลิกรัมต่อลิตร สูงกว่าเกณฑ์มาตรฐานถึง 3 เท่า และยังมีแบคทีเรียเกินมาตรฐานด้วย ทำให้อุณหภูมิของน้ำในแม่น้ำท่าจีนเสื่อมลงและอาจเกิดมลภาวะจนถึงขั้นวิกฤติ ซึ่งขณะนี้คุณภาพน้ำอยู่ในเกณฑ์มาตรฐานคุณภาพน้ำผิวดินประเภทที่ 5 ซึ่งใช้ประโยชน์ได้เพื่อการคมนาคมเท่านั้น ไม่ปลอดภัยสำหรับการอุปโภคบริโภค โดยเฉพาะอย่างยิ่งสภาพน้ำในแม่น้ำท่าจีนตอนล่างบริเวณพื้นที่ในเขตเทศบาลเมืองอ้อมน้อย - อ้อมใหญ่ ถือว่าเป็นพื้นที่ที่มีปัญหาวิกฤติขั้นรุนแรง เนื่องจากมีโรงงานอุตสาหกรรมตั้งอยู่มากถึง 966 โรง ปริมาณน้ำเสียจากภาคอุตสาหกรรมและชุมชนอยู่ในอัตรา 69:31

**ปัญหาป่าชายเลน** ในอดีตจังหวัดสมุทรสาครมีพื้นที่ป่าชายเลนที่อุดมสมบูรณ์ตลอดแนวชายฝั่งทะเล ซึ่งมีความยาว 41.8 กิโลเมตร ป่าชายเลนของจังหวัดสมุทรสาครได้ถูกกำหนดให้เป็นป่าสงวนแห่งชาติ จำนวน 2 ป่า พื้นที่รวม 16,208 ไร่ ได้แก่ ป่าอ่าวมหาชัยฝั่งตะวันออก อยู่ในท้องที่ตำบลบางหญ้าแพรก ตำบลโคกขาม ตำบลพันท้ายนรสิงห์ อำเภอเมืองสมุทรสาคร มีเนื้อที่ 7,343 ไร่ และป่าอ่าวมหาชัยฝั่งตะวันตก อยู่ในท้องที่ตำบลนาโคก ตำบลกาหลง ตำบลบางโทรัด ตำบลบ้านบ่อ ตำบลบางกระเจ้า และตำบลบางหญ้าแพรก อำเภอเมืองสมุทรสาคร มีเนื้อที่ 8,865 ไร่ ปัจจุบันป่าสงวนแห่งชาติทั้ง 2 ป่า พื้นที่ส่วนใหญ่กลายเป็นทะเล เนื่องจากคลื่นลมและกระแสน้ำที่พัดเข้าหาฝั่งอย่างรุนแรงเป็นเวลานานๆ ทำให้พื้นที่ป่าชายเลนถูกทำลาย จะมีสภาพป่าเหลืออยู่บ้างเพียงจำนวนน้อย มีลักษณะเป็นหย่อมๆ บริเวณปากแม่น้ำท่าจีนเขตป่าสงวนแห่งชาติ ป่าอ่าวมหาชัยฝั่งตะวันตกในท้องที่ตำบลบางหญ้าแพรก มีเนื้อที่ประมาณ 450 ไร่

## 8. ด้านการท่องเที่ยว

จังหวัดสมุทรสาคร มีศักยภาพพร้อมในทุกด้านที่จะเป็นแหล่งท่องเที่ยว โดยคณะรัฐมนตรีได้มีมติเห็นชอบ กำหนดให้จังหวัดสมุทรสาครเป็นแหล่งท่องเที่ยวเมื่อวันที่ 19 ตุลาคม 2539 เนื่องจากมีแหล่งท่องเที่ยวที่น่าสนใจซึ่งมีความสำคัญทั้งประเภทธรรมชาติ สถานที่สำคัญทางประวัติศาสตร์ และศาสนสถาน ตลอดจนศิลปวัฒนธรรมประเพณี

จังหวัดสมุทรสาครมีสถานที่ที่เป็นแหล่งท่องเที่ยวสำคัญ ดังนี้

**8.1 ปากอ่าวสมุทรสาคร** เป็นสถานที่ท่องเที่ยวทางธรรมชาติซึ่งจะได้สัมผัสกับธรรมชาติของปากอ่าวไทย ป่าชายเลนตลอดทางไปปากอ่าวเป็นแหล่งท่องเที่ยวที่มีชื่อเสียงทางด้านอาหารทะเลสินค้าและผลิตผลจากทะเล ซึ่งจะมีนักท่องเที่ยวไปพักผ่อนและท่องเที่ยวเป็นจำนวนมาก เนื่องจากได้มีโอกาสสัมผัสธรรมชาติของปากอ่าว ซึ่งเป็นจุดสุดท้ายที่แม่น้ำท่าจีนไหลลงสู่ทะเล และชื่นชมชีวิตความเป็นอยู่ในพื้นเมืองของหมู่บ้านชาวประมง

**8.2 นาุ้ง นาเกลือ** ในเขตอำเภอเมืองสมุทรสาคร มีชายฝั่งทะเลที่เหมาะสมกับการทำนาุ้ง นาเกลือ หลายแห่ง “แหล่งนาเกลือ” ที่ได้ชื่อว่าเป็นแหล่งใหญ่อันดับ 2 ของประเทศ โดยจะเห็นกองเกลือสีขาวสะอาด มีกังหันวิดน้ำหมุนเล่นลมกระจายอยู่ทั่วพื้นที่ โดยเฉพาะที่ตำบลกาหลง นาโคก บ้านบ่อ บางโทรัด โคกขาม พันท้ายนรสิงห์ บางหญ้าแพรก และบริเวณสองข้างทางพระราม 2 จะเห็นทัศนียภาพที่สวยงามเกิดความประทับใจแก่นักท่องเที่ยวทั้งชาวไทยและชาวต่างประเทศเป็นอย่างยิ่ง

**8.3 ตลาดมหาชัย** (ท่าเรือเทศบาล) ตั้งอยู่ริมแม่น้ำท่าจีน นับเป็นศูนย์กลางการค้าและการคมนาคมของสมุทรสาคร ตลาดมหาชัยมีท่าเรือหลายแห่ง เป็นท่าเรือเมล์ที่ไปสู่ท้องที่ตำบลต่าง ๆ และสามารถเช่าเรือหางยาวไปเที่ยวคลองโคกขามได้

**8.4 หมู่บ้านชาวประมงท่าฉลอม** ตำบลท่าฉลอม เป็นตำบลใหญ่และเป็นสุขาภิบาลหัวเมืองแห่งแรกของประเทศไทย มีตลาดและกิจการต่อเรือเรียงรายอยู่บนฝั่งแม่น้ำท่าจีน การเดินทางไปที่ท่าฉลอมสามารถข้ามปากที่ท่าเรือเทศบาลหรือทางรถยนต์ตามเส้นทาง สายธนบุรี- ปากท่อ (พระราม 2) ข้ามสะพานข้ามแม่น้ำท่าจีนแล้วแยกซ้ายเข้าตำบลท่าฉลอม

**8.5 สะพานปลา** สะพานปลาตั้งเป็นสะพานปลาที่มีขนาดใหญ่แห่งหนึ่งที่ใช้ในการลำเลียงขนถ่ายผลิตภัณฑ์สัตว์น้ำจากทะเลทุกชนิดอยู่ในเขตเทศบาลนครสมุทรสาคร เป็นศูนย์กลางการค้าอาหารทะเลนานาชนิดและเป็นแหล่งเงินตราสะพัดหมุนเวียนวันละหลายล้านบาท

**8.6 ป้อมวิเชียรโชฎกและศาลหลักเมือง** ตั้งอยู่ที่ตำบลมหาชัย สถานที่ทั้งสองแห่งอยู่บริเวณใกล้กัน ห่างจากศาลากลางจังหวัด 200 เมตร สร้างขึ้นในสมัยพระบาทสมเด็จพระนั่งเกล้าเจ้าอยู่หัว เมื่อ พ.ศ.2370 เพื่อป้องกันข้าศึกทางทะเล ก่อด้วยอิฐปูนสูง 7 คอก ไม่มีป้อมยามมีแต่หอรบและปืนโบราณบรรจุตามช่องลม ปัจจุบันชำรุดหักพังมีปรากฏอยู่บางส่วนเท่านั้น

**8.7 ปล่องเหลี่ยม** ตั้งอยู่ริมแม่น้ำท่าจีน ตำบลท่าไม้ อำเภอกระทุ่มแบน เป็นปล่องเตาไฟของโรงงานผลิตน้ำตาลทรายของฝั่งชาติโปรตุเกส สร้างขึ้นเมื่อ พ.ศ.2367 มีอายุร้อยกว่าปีก่อนด้วยอิฐทรงแปดเหลี่ยม กว้างด้านละ 1 เมตร แล้วเรียงขึ้นไปจนถึงปลายสูงประมาณ 30 เมตร

**8.8 ศาลพันท้ายนรสิงห์** ตั้งอยู่ที่ตำบลพันท้ายนรสิงห์ อำเภอเมืองสมุทรสาคร เป็นศาลที่สร้างขึ้นเป็นอนุสรณ์แก่พันท้ายนรสิงห์ในคราวที่คัดท้ายเรือพระที่นั่งเอกชัยจนหัวเรือชนกิ่งไม้ใหญ่ริมคลองโคกขาม ทำให้หัวเรือหักตกลำ และพันท้ายนรสิงห์ยอมรับโทษประหารชีวิตตามกฎหมายแต่ยกราชเอกราชเพื่อรักษาระเบียบแบบแผนราชประเพณี ศาลเดิมสร้างขึ้นในสมัยพระพุทธเจ้าเสือ ตั้งอยู่ในคลองโคกขามตำบลพันท้ายนรสิงห์ ห่างจากตัวจังหวัด 7 กิโลเมตร ศาลพันท้ายนรสิงห์ถือได้ว่าเป็นอนุสรณ์แห่งความซื่อสัตย์ที่มีความสำคัญทางประวัติศาสตร์สมควรเผยแพร่วีรกรรมให้เป็นไปที่รู้จัก และเป็นตัวอย่างให้เยาวชนรุ่นหลังได้จดจำและภาคภูมิใจในความกล้าหาญของบรรพบุรุษไทย

**8.9 วัดโคกขาม** ตั้งอยู่ริมคลองโคกขาม เป็นวัดเก่าแก่สมัยกรุงศรีอยุธยาภายในวัดมีโบราณวัตถุที่เกี่ยวข้องกับพันท้ายนรสิงห์หลายอย่าง เช่น บุษบกของพระเจ้าเสือซึ่งโปรดให้ยกขึ้นจากเรือพระที่นั่งเอกชัย เป็นต้น

**8.10 วัดสุทิวาอาราม หรือวัดช่องลม** เป็นพระอารามหลวง ตั้งอยู่ปากอ่าวสมุทรสาคร ตำบลท่าฉลอมในบริเวณวัดเป็นที่ประดิษฐานพระบรมราชานุสาวรีย์รัชกาลที่ 5 สร้างขึ้นเพื่อเฉลิมพระเกียรติที่พระองค์เสด็จพระราชดำเนินท่าฉลอมและทรงตั้งเป็นสุขาภิบาลแห่งแรกของประเทศไทย นอกจากนี้ จังหวัดร่วมกับภาคเอกชนและชาวจังหวัดสมุทรสาครได้จัดสร้างพระโพธิสัตว์กวนอิมเฉลิมพระเกียรติพระบาทสมเด็จพระเจ้าอยู่หัว เนื่องในวโรกาสฉลองสิริราชสมบัติครบ 50 ปี ขึ้นในบริเวณวัดด้วย จึงทำให้วัดช่องลมแห่งนี้เป็นศาสนสถานที่เป็นแหล่งท่องเที่ยวของจังหวัด รวมทั้งเป็นสถานที่ตากอากาศได้เป็นอย่างดีโดยเฉพาะอย่างยิ่งในยามเย็นจะมีทัศนียภาพที่งดงามมาก

**8.11 วัดใหญ่จอมปราศ** เป็นวัดเก่าแก่สมัยสมเด็จพระมหาจักรพรรดิตั้งอยู่ริมแม่น้ำท่าจีน ตำบลท่าจีน อำเภอเมืองสมุทรสาคร ห่างจากตัวจังหวัด 4 กิโลเมตรในรัชสมัยพระบาทสมเด็จพระจุลจอมเกล้าเจ้าอยู่หัวได้พระราชทานนามว่า "วัดใหญ่สาครบุรี" ยกฐานะเป็นพระอารามหลวง รวมทั้งได้พระราชทานพระไตรปิฎกบรรจุตู้กระจุกมาประดิษฐาน ณ วัดนี้ จากหลักฐานซึ่งเป็นโบราณสถานและโบราณวัตถุ โดยเฉพาะวิหารเก่าสันนิษฐานว่าวัดนี้สร้างมาไม่ต่ำกว่า 500 ปี นอกจากนี้ ยังมีเจดีย์เก่าชั้นที่หักพังหลายอยู่ด้านหลังรวมทั้งศาลาการเปรียญที่สร้างขึ้นในสมัยสมเด็จพระนารายณ์มหาราช เป็นอาคารก่ออิฐปูนยกพื้นใต้ถุนสูงช่องหน้าต่างมีรูปทรงแปลกตา เช่น รูปใบโพธิ์ รูปไข่ รูป สี่เหลี่ยมย่อมุม ที่กรอบของศาลาประกอบด้วยลวดลายจำหลักสวยงาม รูปทรงภายนอกเป็นแบบโค้ง ด้านหน้า ด้านหลังเขต

**8.12 วัดป่าชัยรังสี** ตั้งอยู่ที่ตำบลบ้านเกาะ อำเภอเมืองสมุทรสาคร เป็นวัดที่สร้างขึ้นตั้งแต่ปี 2525 สิ่งที่น่าสนใจ คือ รูปแบบสถาปัตยกรรมที่มีเอกลักษณ์เฉพาะตัวบนเนื้อที่ 200 ไร่ ห่างจากตำบลมหาชัยไปตามเส้นทางถนนสายเศรษฐกิจประมาณ 5 กิโลเมตร แยกซ้ายบริเวณหลักกิโลเมตรที่ 16 (ตรงข้ามสถานที่ไฟฟ้าย่อย) เข้าไป 1.5 กิโลเมตร

**8.13 วัดบางปลา** ตั้งอยู่ริมแม่น้ำท่าจีนในท้องที่ตำบลบ้านเกาะ อำเภอเมืองสมุทรสาคร สันนิษฐานว่าสร้างในสมัยรัชกาลที่ 2 และเมื่อ พ.ศ.2447 รัชกาลที่ 5 ได้เสด็จประพาสต้นลำน้ำท่าจีนและทรงสนพระทัยวัดบางปลา จึงได้เสด็จขึ้นประทับเสวยพระกระยาหารกลางวัน ณ ศาลาท่าน้ำ วัดบางปลา สิ่งที่น่าสนใจนอกจากวิหารเก่าแล้วภาพพุทธประวัติอายุกว่า 200 ปี โดยจิตรกรชาวศรีลังกาและชาวยุโรปเป็นสิ่งทรงคุณค่าที่หาชมได้ยาก

**8.14 วัดนางสาว** ตั้งอยู่ตำบลท่าไม้ อำเภอกะทู้ม่วน มีโบสถ์ลักษณะพิเศษที่เรียกว่า “โบสถ์มหาอุดม์” มีประตูเดียวไม่มีหน้าต่าง เดิมชื่อ “วัดพรหมจารีราม” ต่อมาชาวบ้านเรียกใหม่ว่าวัดน้องสาวแล้วจึงเพี้ยนมาเป็น “วัดนางสาว” บริเวณหน้าวัดติดกับแม่น้ำท่าจีนมีอุทยานมัจฉาซึ่งมีปลาสวยเป็นจำนวนมากอาศัยอยู่นักท่องเที่ยวนิยมมาเที่ยวชมและให้อาหารแก่ฝูงปลาเป็นจำนวนมาก

**8.15 วัดเกตุมวดีศรีวรารามและวัดบันฑูรสิงห์** ตั้งอยู่ริมถนนพระราม 2 บริเวณกิโลเมตรที่ 42 ภายในวัดมีเจดีย์ขนาดใหญ่ รูปจำลองและสิ่งก่อสร้างที่มีความเกี่ยวข้องกับพุทธศาสนา ส่วนวัดบันฑูรสิงห์จะมีเรือชุด

**8.16 วัดแหลมสุวรรณาราม** ตั้งอยู่ถนนถวาย ตำบลท่าฉลอม อำเภอเมืองสมุทรสาคร ไม่มีหลักฐานปรากฏชัดเจนเกี่ยวกับการสร้างวัด สร้างขึ้นประมาณปี พ.ศ. ๒๓๖๙ มีหลวงพ่อบูชิตศักดิ์สิทธิ์ในอุโบสถไม้สักอายุกว่า 200 ปี และเป็นอุโบสถหลังเดียวในประเทศไทยที่ข้อฟ้าด้านหนึ่งเป็นพญานาคและอีกด้านหนึ่งเป็นมังกร

**8.17 แหล่งผลิตเบญจรงค์** จังหวัดสมุทรสาครถือได้ว่าเป็นแหล่งผลิตเบญจรงค์ที่สำคัญแห่งหนึ่งในประเทศไทย ลักษณะการผลิตส่วนใหญ่เป็นแบบอุตสาหกรรมในครัวเรือนมีอยู่ทั่วไปในพื้นที่ตำบลดอนไก่ดี วัดท่าเสา ผลิตภัณฑ์เบญจรงค์ได้รับความสนใจเป็นอย่างมากจากชาวไทยและชาวต่างประเทศ ทั้งที่นำไปใช้ในครัวเรือน เป็นเครื่องประดับตกแต่งและของที่ระลึก

**8.18 งานประเพณีแห่เจ้าพ่อหลักเมือง** จัดให้มีขึ้นในช่วงเดือนมิถุนายนของทุกปี ณ บริเวณริมเขื่อนด้านหน้าศาลเจ้าพ่อหลักเมือง ตำบลมหาชัย อำเภอเมืองสมุทรสาคร สักการะบูชาเพื่อความเป็นสิริมงคล

**8.19 สวนเฉลิมพระเกียรติ หรืออนุพุทธมณฑล หรือ พุทธมณฑล** จังหวัดร่วมกับภาคเอกชนและชาวสมุทรสาคร จัดสร้างขึ้นบนเนื้อที่ 143 ไร่ ที่ตำบลอัมพวง อำเภอบ้านแพ้ว มีลักษณะเป็นสวนปามีน้ำล้อมรอบทั่วบริเวณ ร่มรื่นไปด้วยต้นไม้พันธุ์ให้ชื่อว่า “สวนกาญจนาภิเษก 50 ปี แห่งพระบาทสมเด็จพระเจ้าอยู่หัวภูมิพลอดุลยเดชมหาราช”

**8.20 งานประเพณีสมโภชหลวงพ่อดโต** วัดหลักสี่ราษฎร์สโมสร อำเภอบ้านแพ้ว โดยที่หลวงพ่อดโตได้ประดิษฐานอยู่ที่วัดหลักสี่ราษฎร์สโมสร ซึ่งตั้งอยู่กึ่งกลางคลองดำเนินสะดวกมาเชื่อมต่อระหว่างแม่น้ำแม่กลองกับแม่น้ำท่าจีน ประชาชนที่อยู่แถบสองลุ่มน้ำแม่เชื่อว่าหลวงพ่อดโตแม่บารมีปกป้องประชาชนผู้ที่อยู่ในศีลธรรมของทั้งสองลุ่มน้ำนี้ให้อยู่เย็นเป็นสุขจะประกอบอาชีพใดก็จะมีแต่ความสำเร็จและเจริญรุ่งเรืองจึงได้มีการจัดงานประเพณีสมโภชหลวงพ่อดโตขึ้น ซึ่งเป็นประเพณีที่ได้มีการจัดสืบทอดกันมาเป็นเวลานานแล้ว กำหนดจัดขึ้นในวันแรม 3 - 11 ค่ำ เดือน 4 ของทุกปี ในวันแรกของงานจะมีขบวนเรือแห่แห่นรูปจำลองหลวงพ่อดโตไปตามลำน้ำในคลองดำเนินสะดวกจะมีประชาชนนำเรือต่างๆ มาเข้าร่วมกระบวนแห่ โดยเริ่มขบวนตั้งแต่หน้าวัดหลักสี่ราษฎร์สโมสรไปถึงประตูน้ำบางยางตลอดสองข้างลำน้ำมีการจัดตั้งโต๊ะบูชาเพื่อสักการะบูชาหลวงพ่อดโต

**8.21 ประเพณีล้างเท้าพระที่วัดเจ็ดริ้ว** อำเภอบ้านแพ้ว เป็นประเพณีหนึ่งที่ชาวไทยรามัญในตำบลเจ็ดริ้ว อำเภอบ้านแพ้ว ถือปฏิบัติทำบุญในวันออกพรรษา วันแรม 1 ค่ำ เดือน 11 โดยจะวางดอกไม้หลากสีบนผ้าเพื่อให้พระสงฆ์ที่จะเดินเข้าโบสถ์ได้ย่ำลงบนดอกไม้ ถือเป็นการล้างเท้าพระที่ได้อธิษฐานตลอดพรรษา

#### **8.22 ของฝากจากสมุทรสาคร**

**อาหารทะเลสดทุกชนิด** ได้แก่ กุ้ง หอย ปู ปลา ปลาหมึก กุ้ง ฯลฯ อาหารทะเลแปรรูป ปลาเค็ม กุ้งแห้ง กะปิ น้ำปลา ข้าวเกรียบกุ้ง ฯลฯ

**ผลไม้** ส่วนใหญ่จะมาจากเกษตรกรชาวสวนบ้านแพ้ว มีผลไม้ทุกฤดูกาลได้แก่ มะม่วง พุทรา ชมพู องุ่น มะพร้าว น้ำหอม น้ำตาลมะพร้าว แก้วมังกร และลำไยเพชรสาคร ฯลฯ

**ไม้ดอก-ไม้ประดับ** ในเขตอำเภอบ้านแพ้ว และอำเภอกระทุ่มแบน มีสวนกล้วยไม้ใหญ่ซึ่งมีพันธุ์กล้วยไม้แปลกๆ มากมาย ทั้งสกุลหวาย และแคทรียา รวมทั้งกล้วยไม้พืชน้ำที่ส่งไปจำหน่ายทั้งในและต่างประเทศ นอกจากนี้ ยังมีไม้ดอกไม้ประดับอื่นๆ เช่น กุหลาบ และมะลิ

**ผลิตภัณฑ์อุตสาหกรรม** มีทั้งผลิตภัณฑ์จำหน่ายภายใน และส่งออกต่างประเทศ ได้แก่ อาหารสำเร็จรูป อาหารกระป๋อง อาหารทะเลแช่แข็ง เสื้อผ้าสำเร็จรูป เครื่องถ้วยชามเซรามิก และเบญจรงค์ เครื่องใช้ในครัวเรือน เครื่องใช้ไฟฟ้าอิเล็กทรอนิกส์ ผลิตภัณฑ์พลาสติก ฯลฯ

**ผลิตภัณฑ์ของกลุ่มแม่บ้าน** มีอยู่ด้วยกันหลายกลุ่ม ได้รับการสนับสนุนจากหลายหน่วยงานที่เกี่ยวข้อง ด้านเงินทุน และอุปกรณ์ต่างๆ สินค้าที่กลุ่มผลิตขึ้นได้มีการนำออกไปจำหน่ายตามสถานที่ต่างๆ ทั้งภายในและนอกจังหวัด เช่น เครื่องดื่มประเภทน้ำผลไม้และน้ำสมุนไพร ไข่เค็มพอกดินนาเกลือ น้ำพริกต่างๆ ขนมไทย กะปิ อาหารทะเลแห้ง เครื่องสำอางผสมสมุนไพร และผลิตภัณฑ์หัตถกรรมหลากหลายประเภท เป็นต้น

## 9. ปัญหาที่สำคัญของจังหวัดสมุทรสาคร

แม้ว่าจังหวัดสมุทรสาคร จะเป็นจังหวัดที่อยู่ใกล้กับกรุงเทพมหานคร แต่ด้วยความเป็นจังหวัดขนาดเล็ก และได้รับงบประมาณในอดีตอย่างค่อนข้างจำกัด ประกอบกับการขยายตัวของภาคเอกชน โรงงานอุตสาหกรรม และการขยายตัวของแหล่งที่อยู่อาศัย ทำให้จังหวัดประสบกับปัญหาสำคัญอยู่หลายประการ และได้มีแนวทางการดำเนินการแก้ไขที่ผ่านมาในแต่ละกรณีดังนี้

### 9.1 ปัญหาขยะมูลฝอย

ปัญหาขยะมูลฝอยเริ่มจะก่อให้เกิดผลกระทบต่อสภาพแวดล้อมมากขึ้น และคาดว่าในอนาคตจะเป็นปัญหาที่สำคัญของจังหวัดที่จะต้องเร่งแก้ไข เนื่องจากปัจจุบันขยะมูลฝอยทั้งจากครัวเรือนและโรงงาน มีปริมาณสูงมากถึง 2 แสนตัน/ปี

### 9.2 ปัญหาน้ำเน่าเสีย

ปัจจุบันคุณภาพน้ำในแม่น้ำท่าจีนมีคุณภาพเสื่อมโทรมลงมาก เนื่องจากการเติบโตของภาคอุตสาหกรรม และกิจการด้านการประมง ทำให้มีค่าความต้องการออกซิเจนในการย่อยสลายสารอินทรีย์ หรือค่า BOD (Biochemical Oxygen Demand/BOD) เกินมาตรฐาน

### 9.3 ปัญหาป่าชายเลนเสื่อมโทรม

ปัจจุบันสภาพพื้นที่ป่าชายเลนเสื่อมโทรมลงมีสภาพป่าเหลือน้อยมาก ป่าสงวนแห่งชาติพื้นที่เดิม 16,208 ไร่ คงเหลือสภาพป่าประมาณ 450 ไร่ พื้นที่ป่าชายเลนอนุรักษ์ เดิมมี 176,518.75 ไร่ คงเหลือสภาพป่า 11,369 ไร่ พื้นที่ส่วนใหญ่กลายเป็นทะเลเนื่องจากคลื่นลมและกระแสน้ำที่พัดเข้าหาฝั่ง อย่างรุนแรงเป็นเวลานาน ทำให้ป่าชายเลนถูกทำลาย

### 9.4 ปัญหาน้ำท่วม

จังหวัดสมุทรสาคร มีภาวะน้ำขึ้น - น้ำลง น้ำทะเลหนุน และเป็นจังหวัดปลายน้ำรวมทั้งมีการทรุดตัวของดิน จึงประสบปัญหาน้ำท่วมโดยเฉพาะอย่างยิ่งในเขตเทศบาลนครสมุทรสาคร

### 9.5 ปัญหาแรงงานต่างด้าว

จังหวัดสมุทรสาครมีการใช้แรงงานต่างด้าวเป็นจำนวนมาก มติคณะรัฐมนตรี เมื่อวันที่ 19 สิงหาคม 2546 มีจำนวนแรงงานต่างด้าวที่ขึ้นทะเบียนโดยถูกต้อง จำนวน 74,531 คน มีนายจ้างขอจดทะเบียน 4,977 ราย ประมาณการว่ามีแรงงานต่างด้าวหลบหนีเข้าเมืองโดยผิดกฎหมายเป็น 6 - 7 เท่าของแรงงานที่ขอขึ้นทะเบียน

## 9.6 ปัญหาการขาดแคลนน้ำประปา

จังหวัดสมุทรสาครประสบปัญหาการขาดแคลนน้ำประปาผิวดินในการใช้เพื่ออุปโภคบริโภค จนต้องมีการขุดเจาะน้ำบาดาลมาใช้เป็นจำนวนมากซึ่งอาจก่อให้เกิดปัญหาแผ่นดินทรุดตัวได้ และรัฐบาล มีมติไม่ให้ดำเนินการขุดเจาะบ่อน้ำบาดาลหากในพื้นที่มีระบบประปาผิวดิน ปัจจุบันการประปาส่วนภูมิภาคได้ทำสัญญาซื้อขายน้ำประปากับ บริษัท น้ำประปาไทย จำกัด มีกำหนดระยะเวลา 30 ปี โดยการประปาวงนี้จะนำไปจำหน่ายต่อให้ประชาชนในเขตพื้นที่จังหวัดนครปฐมและจังหวัดสมุทรสาคร โดยสามารถดำเนินการจำหน่ายน้ำประปาได้ ตั้งแต่ปี พ.ศ. 2547 ในปริมาณน้ำ 200,000 ลบ.ม./วัน

## 9.7 ปัญหายาเสพติด

จังหวัดสมุทรสาครมีปัญหาการแพร่ระบาดของยาเสพติดอยู่ในระดับปานกลางและแพร่ระบาดอยู่ทั่วไป ซึ่งสถานการณ์ดังกล่าวมีแนวโน้มจะขยายตัวรวดเร็วทั้งในเขตเมืองและชนบท

## 9.8 ปัญหาโรคเอดส์

โรคเอดส์เป็นปัญหาระดับชาติซึ่งส่งผลกระทบต่อจังหวัดสมุทรสาคร โดยตั้งแต่ปี 2531 ถึงปี 2546 มีผู้ป่วยโรคเอดส์ในจังหวัด รวมทั้งสิ้น 2,565 คน เสียชีวิตแล้ว 657 คน อัตราป่วยเท่ากับ 588.85 ต่อแสนประชากร อำเภอเมืองเป็นอำเภอที่มีอัตราป่วยของผู้ป่วยโรคเอดส์สูงสุด (746.81 ต่อแสนประชากร)

## 10. การบริหารงานขององค์การบริหารส่วนจังหวัดสมุทรสาคร

### โครงสร้างและกระบวนการบริหารงานบุคคล

องค์การบริหารส่วนจังหวัดมีโครงสร้างเป็น 2 ส่วน คือ สภาองค์การบริหารส่วนจังหวัด (นิติบัญญัติ) จำนวน 24 คน และ นายกององค์การบริหารส่วนจังหวัด (บริหาร) มาจากการเลือกตั้งโดยตรงจากประชาชน

ภารกิจหน้าที่และการบริหารงานขององค์การบริหารส่วนจังหวัด แบ่งออกเป็น 7 กอง 1 หน่วย ภายใต้การกำกับดูแลของนายกององค์การบริหารส่วนจังหวัดและปลัดองค์การบริหารส่วนจังหวัด ดังนี้

### ภารกิจและหน้าที่ในส่วนราชการภายในองค์การบริหารส่วนจังหวัดสมุทรสาคร

1. สำนักปลัดองค์การบริหารส่วนจังหวัด มีหัวหน้าสำนักปลัดองค์การบริหารส่วนจังหวัด เป็นผู้บังคับบัญชา และรับผิดชอบในการปฏิบัติราชการของสำนักปลัดองค์การบริหารส่วนจังหวัด และกำหนดแบ่งส่วนราชการภายในออกเป็น 5 ฝ่าย คือ

(1) ฝ่ายบริหารงานทั่วไป มีหน้าที่ความรับผิดชอบ งานธุรการ งานสารบรรณ งานเลขานุการผู้ปฏิบัติงานเลือกตั้ง งานรัฐพิธี งานประชาสัมพันธ์ งานข้อมูลข่าวสารทั่วไปและสารสนเทศ งานรักษาความสะอาด และรักษาความปลอดภัยสถานที่ราชการขององค์การบริหารส่วนจังหวัด งานประสานงานหน่วยงานอื่นที่ไม่มีส่วนราชการได้รับผิดชอบ

(2) ฝ่ายบริหารงานบุคคล มีหน้าที่ความรับผิดชอบ งานการเจ้าหน้าที่และสิทธิสวัสดิการข้าราชการ ลูกจ้าง งานเลขานุการคณะกรรมการข้าราชการองค์การบริหารส่วนจังหวัด งานพัฒนาบุคลากร

(3) ฝ่ายนิติการและการพาณิชย์ มีหน้าที่ความรับผิดชอบ งานนิติการ ตราข้อบัญญัติองค์การบริหารส่วนจังหวัดที่มีใช้ข้อบัญญัติงบประมาณรายจ่าย การจัดหาผลประโยชน์ จากทรัพย์สินขององค์การบริหารส่วนจังหวัด นิติกรรม - สัญญา รับเรื่องราวร้องทุกข์ ร้องเรียน รักษาความสงบเรียบร้อยและศีลธรรมอันดีของประชาชน

(4) ฝ่ายพัฒนาสังคม มีหน้าที่ความรับผิดชอบงานสังคมสงเคราะห์และพัฒนาคุณภาพชีวิต การพัฒนาและส่งเสริมอาชีพ การป้องกันและบำบัดโรค การจัดตั้งและบำรุงสถานพยาบาล

(5) ฝ่ายพัฒนาและส่งเสริมการท่องเที่ยว มีหน้าที่ความรับผิดชอบปรับปรุงสถานที่ท่องเที่ยว การประชาสัมพันธ์ และส่งเสริมการท่องเที่ยว

**2. กองกิจการสภาองค์การบริหารส่วนจังหวัด** มีผู้อำนวยการกองกิจการสภาองค์การบริหารส่วนจังหวัด เป็นผู้บังคับบัญชาและรับผิดชอบในการปฏิบัติราชการของกองกิจการสภาองค์การบริหารส่วนจังหวัด และกำหนดแบ่งส่วนราชการภายในออกเป็น 3 ฝ่าย คือ

(1) ฝ่ายการประชุม มีหน้าที่ความรับผิดชอบงานการประชุมสภาองค์การบริหารส่วนจังหวัด การจัดทำระเบียบวาระการประชุม รายงานการประชุมสภาองค์การบริหารส่วนจังหวัด การประชุมคณะกรรมการต่าง ๆ ของสภาองค์การบริหารส่วนจังหวัด งานกฎหมายและระเบียบข้อบังคับการประชุม

(2) ฝ่ายกิจการสภาองค์การบริหารส่วนจังหวัด มีหน้าที่ความรับผิดชอบงานติดตามผลปฏิบัติตามมติของสภาองค์การบริหารส่วนจังหวัดและคณะกรรมการของสภาองค์การบริหารส่วนจังหวัด งานระเบียบและทะเบียนประวัติ ตลอดจนสิทธิสวัสดิการของสมาชิกสภาองค์การบริหารส่วนจังหวัด งานเลขานุการสภาองค์การบริหารส่วนจังหวัด เลขานุการประธานสภาและรองประธานสภาองค์การบริหารส่วนจังหวัด งานส่งเสริมและพัฒนาสมาชิกสภาองค์การบริหารส่วนจังหวัด

(3) ฝ่ายส่งเสริมการมีส่วนร่วมของประชาชน มีหน้าที่ความรับผิดชอบงานประชาสัมพันธ์กิจการสภาฯ การส่งเสริมการมีส่วนร่วมของประชาชนในการปกครองส่วนท้องถิ่น

**3. กองแผนและงบประมาณ** มีผู้อำนวยการกองแผนและงบประมาณเป็นผู้บังคับบัญชาและรับผิดชอบในการปฏิบัติราชการของกองแผนและงบประมาณ และกำหนดแบ่งส่วนราชการภายในออกเป็น 4 ฝ่าย คือ

(1) ฝ่ายนโยบายและแผน มีหน้าที่ความรับผิดชอบงานวิเคราะห์นโยบายและแผน การจัดทำแผนพัฒนาองค์การบริหารส่วนจังหวัด การประสานการจัดทำแผนพัฒนาจังหวัด งานศูนย์ข้อมูลการพัฒนาจังหวัด

(2) ฝ่ายงบประมาณและพัฒนารายได้ มีหน้าที่ความรับผิดชอบงานจัดทำข้อบัญญัติงบประมาณรายจ่าย การโอนเงินงบประมาณ การแก้ไขเปลี่ยนแปลงงบประมาณ โครงการเงินอุดหนุน งานพัฒนารายได้ขององค์การบริหารส่วนจังหวัด

(3) ฝ่ายสาธารณูปโภค สาธารณูปการและสิ่งแวดล้อม มีหน้าที่ความรับผิดชอบงานแผนงานด้านสาธารณูปโภคและสาธารณูปการ การผังเมือง และการจัดการคุ้มครองดูแลรักษาทรัพยากรธรรมชาติและสิ่งแวดล้อม

(4) ฝ่ายตรวจติดตามและประเมินผลแผนงานและโครงการ มีหน้าที่ความรับผิดชอบงานตรวจติดตามการดำเนินการตามข้อบัญญัติงบประมาณรายจ่าย และงานประเมินผลโครงการ

**4. กองคลัง** มีผู้อำนวยการกองคลังเป็นผู้บังคับบัญชาและรับผิดชอบในการปฏิบัติราชการของกองคลัง และกำหนดแบ่งส่วนราชการภายในออกเป็น 3 ฝ่าย คือ

(1) ฝ่ายการเงิน มีหน้าที่ความรับผิดชอบงานเบิกจ่าย รับ นำส่ง เก็บรักษาเงินและเอกสารแทนการเงินงานตรวจสอบใบสำคัญสุกกา งานเบิกจ่ายเงินเดือนค่าจ้าง ค่าตอบแทนและเงินอื่นๆ งานเบิกจ่าย การขอรับเงินบำเหน็จบำนาญ งานการจัดสรรเงินต่างๆ งานควบคุมการเบิกจ่ายงบประมาณ งานจัดทำ งบตรองประจำเดือนประจำปี

(2) ฝ่ายบัญชี มีหน้าที่ความรับผิดชอบงานจัดทำฐานะทางการเงิน งานจัดทำบัญชีทุกประเภทงานทะเบียนคุมเงินรายได้ รายจ่ายทุกประเภท งานตรวจสอบบัญชี งานวิชาการด้านการเงิน การบัญชี และการพัสดุ งานช่วยเหลือให้คำแนะนำทางวิชาการแก่หน่วยงานท้องถิ่นอื่น

(3) ฝ่ายเร่งรัดและจัดเก็บรายได้ มีหน้าที่ความรับผิดชอบ งานจัดเก็บรายได้ งานเร่งรัดจัดเก็บรายได้

**5. กองช่าง** มีผู้อำนวยการกองช่างเป็นผู้บังคับบัญชาและรับผิดชอบในการปฏิบัติราชการของกองช่าง และกำหนดแบ่งส่วนราชการภายในออกเป็น 4 ฝ่าย คือ

(1) **ฝ่ายสำรวจและออกแบบ** มีหน้าที่ความรับผิดชอบงานสำรวจออกแบบและจัดทำข้อมูลด้านวิศวกรรม งานจัดเก็บและทดสอบคุณภาพวัสดุ งานออกแบบและเขียนแบบ งานรวบรวมจัดเก็บประวัติโครงการต่าง ๆ

(2) **ฝ่ายก่อสร้างและซ่อมบำรุง** มีหน้าที่ความรับผิดชอบงานแผนการปฏิบัติงานประจำปี งานตรวจสอบการก่อสร้าง งานควบคุมอาคารตามกฎหมาย งานแผนการปฏิบัติงานการก่อสร้างและ ซ่อมบำรุง งานควบคุมการก่อสร้างและซ่อมแซมอาคาร สะพาน แหล่งน้ำ และอื่นๆ

(3) **ฝ่ายเครื่องจักรกล** มีหน้าที่ความรับผิดชอบงานแผนงานด้านวิศวกรรมเครื่องจักรกลประจำปี งานรวบรวมประวัติ ติดตาม ควบคุมการปฏิบัติงานเครื่องจักร งานแผนงานและการควบคุมการบำรุงรักษา ซ่อมแซมเครื่องจักรกลและยานพาหนะ งานแผนงานควบคุม เก็บรักษา การเบิกจ่ายวัสดุ อุปกรณ์ อะไหล่ น้ำมันเชื้อเพลิง งานให้ความช่วยเหลือสนับสนุนด้านวิชาการด้านเทคนิคและเครื่องจักรกลแก่หน่วยงานท้องถิ่นอื่น

(4) **ฝ่ายสาธารณภัยและสิ่งแวดล้อม** มีหน้าที่ความรับผิดชอบ งานแผนงานและการป้องกันบรรเทาสาธารณภัย งานสาธารณูปโภคและสิ่งแวดล้อม

**6. กองการศึกษา ศาสนาและวัฒนธรรม** มีผู้อำนวยการกองการศึกษา ศาสนาและวัฒนธรรม เป็นผู้บังคับบัญชาและรับผิดชอบในการปฏิบัติราชการของกองการศึกษา ศาสนาและวัฒนธรรม และกำหนดแบ่งส่วนราชการภายในออกเป็น 2 ฝ่าย คือ

(1) **ฝ่ายบริหารการศึกษา** มีหน้าที่ความรับผิดชอบงานการศึกษาขั้นพื้นฐาน งานแผนงานและวิชาการ งานการศึกษาพิเศษ งานนิเทศและประกันคุณภาพการศึกษา

(2) **ฝ่ายส่งเสริมการศึกษา ศาสนาและวัฒนธรรม** มีหน้าที่ความรับผิดชอบงานการศึกษานอกระบบ และส่งเสริมอาชีพ งานกิจกรรมพัฒนาเด็กและเยาวชน งานห้องสมุดประชาชน การทำนุบำรุงศาสนา ศิลปวัฒนธรรมจารีตประเพณีและภูมิปัญญาท้องถิ่น งานบริหารทั่วไป

**7. กองพัสดุและทรัพย์สิน** มีผู้อำนวยการกองพัสดุและทรัพย์สิน เป็นผู้บังคับบัญชาและรับผิดชอบในการปฏิบัติราชการของกองพัสดุและทรัพย์สิน และกำหนดแบ่งส่วนราชการภายในออกเป็น 2 ฝ่าย คือ

(1) **ฝ่ายจัดหาพัสดุ** มีหน้าที่ความรับผิดชอบงานจัดซื้อจัดจ้าง จัดหาพัสดุ งานจัดทำแผนจัดหาพัสดุ งานออกหนังสือรับรองผลงาน งานจัดทำทะเบียนคุมหลักประกันสัญญา งานคืนหลักประกันสัญญา

(2) **ฝ่ายทะเบียนพัสดุและทรัพย์สิน** มีหน้าที่ความรับผิดชอบงานจัดทำทะเบียนพัสดุ ครุภัณฑ์ และทรัพย์สินต่างๆ ขององค์การบริหารส่วนจังหวัดสมุทรสาคร งานควบคุมและตรวจสอบทรัพย์สิน งานซ่อมแซม บำรุงรักษาพัสดุนานทะเบียนพัสดุ ครุภัณฑ์ งานยืม โอน หรือจำหน่ายทรัพย์สิน

**8. หน่วยตรวจสอบภายใน** มีหัวหน้าหน่วยตรวจสอบภายในเป็นผู้บังคับบัญชาและรับผิดชอบในการปฏิบัติราชการของหน่วยตรวจสอบภายใน มีหน้าที่ความรับผิดชอบเกี่ยวกับงานการตรวจสอบบัญชี เอกสาร การเบิกจ่าย เอกสารการรับเงินทุกประเภท ตรวจสอบการเก็บรักษาหลักฐานการบัญชี งานตรวจสอบพัสดุ และการเก็บรักษา งานตรวจสอบทรัพย์สินและการหาประโยชน์จากทรัพย์สินขององค์การบริหารส่วนจังหวัด และงานอื่นๆ ที่เกี่ยวข้องและที่ได้รับมอบหมาย



## 11. การคลังองค์การบริหารส่วนจังหวัดสมุทรสาคร

### 11.1 รายรับ

หมวด/ประเภท	รับจริง ปี 2551	รับจริง ปี 2552	รับจริง ปี 2553	ประมาณการรายรับ ปี 2554
1. รายได้ภาษีอากร	53,079,509.67	48,745,511.74	48,206,849.52	47,200,000
2. รายได้ที่มีใช้ภาษีอากร				
- หมวดค่าธรรมเนียม ค่าปรับ และใบอนุญาต	280,148.00	2,614,046	511,190	2,010,000
- หมวดรายได้จากทรัพย์สิน	5,642,240.75	6,630,370.99	5,319,320.98	6,030,000
- หมวดรายได้เบ็ดเตล็ด	4,316,937.00	6,401,218.64	3,718,519	3,740,000
3. รายได้จากทุน	94,500.00	20,000	-	20,000
4. รายได้ที่รัฐบาลเก็บแล้วจัดสรร ให้องค์กรปกครองส่วนท้องถิ่น	318,334,926.58	399,390,001.04	377,479,377.41	373,800,000
5. รายได้ที่รัฐบาลอุดหนุนให้ องค์กรปกครองส่วนท้องถิ่น	112,591,692.42	119,349,623.38	76,070,604	45,000,000
<b>รวมรายรับ</b>	<b>494,339,954.42</b>	<b>583,150,771.79</b>	<b>511,305,860.91</b>	<b>477,800,000</b>

### 11.2 รายจ่าย

หมวด	จ่ายจริง ปี 2551	จ่ายจริง ปี 2552	จ่ายจริง ปี 2553	ประมาณการรายจ่าย ปี 2554
1. รายจ่ายงบกลาง	8,426,706.90	24,191,489.78	25,940,263.10	43,267,000
2. หมวดเงินเดือนและค่าจ้าง ประจำ	21,543,469.18	24,985,154.96	26,584,382.09	34,228,700
3. หมวดค่าจ้างชั่วคราว	10,329,444.29	10,820,202.46	11,022,787.90	15,494,300
4. หมวดค่าตอบแทน ใช้สอย และวัสดุ	55,559,941.22	68,398,782.29	86,125,148.47	131,969,300
5. หมวดค่าสาธารณูปโภค	1,863,259.21	2,453,859.45	2,642,912.91	4,330,000
6. หมวดเงินอุดหนุน	69,340,395.40	83,151,006.04	104,666,492.55	49,189,300
7. หมวดรายจ่ายอื่น	50,000.00	9,999,329	8,638,575.74	-
8. หมวดค่าครุภัณฑ์ ที่ดินและ สิ่งก่อสร้าง	197,179,233.28	288,092,626.74	139,554,989.56	199,321,400
<b>รวมรายจ่าย</b>	<b>364,292,449.48</b>	<b>512,092,450.72</b>	<b>405,175,552.32</b>	<b>477,800,000</b>